

ontwikkeling+beheer natuurkwaliteit

o+bn

Kennis maken, kennis delen

Thema Water



Inhoud

Kennis maken, kennis delen	3
Kennisnetwerk OBN: voor biodiversiteit, klimaat, water en landbouw	4
KENNIS MAKEN – Water: haast maken met Kaderrichtlijn en Natura 2000	6
KENNIS DELEN – Deskundigenteam adviseert twee provincies over grensrivier De Reest	10
KENNIS DELEN – Provincie Limburg: eigen onderzoek voor unieke natuurgebieden	12
Het Kennisnetwerk Ontwikkeling en Beheer Natuurkwaliteit	16

Uitgave:

VBNE / Kennisnetwerk OBN 2020

Tekst:

Geert van Duinhoven, Carla Feijen en Wim Wiersinga

Citaten van de provincies komen uit de bestuursakkoorden.

Vormgeving:

Aukje Gorter

Druk:

iDrukker

Coverfoto:

Wanne Roetmeijer

Kennis maken, kennis delen

Iedereen geniet van natuur, bos en landschap. Maar al dat moois is er niet vanzelf. Dankzij provincies, waterschappen en diverse diensten van de Rijksoverheid kunnen beheerders in het veld zo goed mogelijk hun werk doen. Het gezamenlijke doel: de natuur in Nederland robuust maken.

Net als beheerders, hebben ook beleidsmakers regelmatig te kampen met ingewikkelde vraagstukken waar niet een-twee-drie een antwoord op is. Welke strategieën zijn het meest geschikt voor het herstel van een bepaald natuurtype? Hoe ga je om met de overmatige stikstofbelasting op natuurgebieden? Is het haalbaar om waterstanden te verhogen ten behoeve van natuur? En levert dat dan ook de gewenste resultaten op? Halen we daarmee de internationaal afgesproken doelen?

Het Kennisnetwerk Ontwikkeling en Beheer Natuurkwaliteit is opgericht zodat natuur- en waterbeheerders, samen met beleidsmakers aan deze vraagstukken kunnen werken om te komen tot praktisch bruikbare oplossingen.

In deze brochure laten we zien wat het Kennisnetwerk OBN de afgelopen jaren heeft gedaan voor provincies, waterschappen, rijksdiensten en beheerders. Maar we willen vooral voor het voetlicht brengen wat het Kennisnetwerk OBN voor u kan betekenen. Met welke vragen op het gebied van natuurbeheer of -beleid zit u zelf? Wilt u adviezen hebben voor een specifiek terrein, wilt u in contact komen met collega's, of met terreinbeheerders die met vergelijkbare vraagstukken te maken hebben? Het Kennisnetwerk OBN kan u hierbij helpen.

Hopelijk inspireert deze brochure u om gebruik te maken van de enorme hoeveelheid kennis die de afgelopen jaren is opgebouwd. Tevens hoop ik dat het Kennisnetwerk OBN in de toekomst van uw kennis gebruik kan maken. Want alleen door het delen van actuele en praktische kennis over natuurbeleid en natuurbeheer, zullen we uiteindelijk een robuuste en duurzame natuur in Nederland kunnen krijgen.

Harold Hofstra,
Gedeputeerde provincie Flevoland
IPO-woordvoerder Vitaal Platteland



Harold Hofstra



Foto: Wanne Roetmeijer

Kennisnetwerk OBN: voor biodiversiteit, klimaat, water en landbouw

foto Michel Riksen



Bodemonderzoek naar voorraad verstufbaar zand

In Nederland is de biodiversiteit, afgemeten aan kwaliteit en kwantiteit van natuur, de afgelopen eeuw fors afgenomen. Landbouw en verstedelijking zijn de belangrijkste oorzaak voor het verlies aan oppervlakte natuur. De vervuiling van de lucht, bodem en water is een belangrijke factor in de achteruitgang aan kwaliteit. Vooral de biodiversiteit van heiden, duinen en agrarisch gebied gaat nog steeds verder achteruit. Deze problemen onderkennen de Europese en Nederlandse overheden al enkele tientallen jaren en voeren daar dan ook beleid op. De laatste jaren is dit natuurbeleid gedecentraliseerd en de provincies hebben de verantwoordelijkheid op zich genomen om de achteruitgang te stoppen en om te buigen naar een verbetering.

Basisdiensten

Zonder natuur kan de mens niet overleven. De natuur levert voedsel, geeft schoon drinkwater, ruimte voor recreatie, produceert hout, vangt fijnstof in, geeft beschutting en matigt de weersinvloeden. Daarnaast heeft natuur een intrinsieke waarde. Planten en dieren hebben uit zichzelf bestaansrecht en wij moeten de aantasting daarvan zoveel mogelijk vermijden.

Kennisvragen

Voldoende reden dus om met man en macht aan natuur en biodiversiteit te werken. Voor beheerders en bestuurders begint daar echter wel vaak het probleem. Waar begin je met natuurherstel? Hoe maak je de natuur meer klimaatbestendig? Welke soorten zijn nog te redden en welke kun je nog terugkrijgen? Kunnen waterveiligheid langs de rivier en de kust wel samengaan met natuurherstel? Welke maatregelen zijn geschikt en betaalbaar om de gevolgen van de overmatige stikstof-

Kennis maken en kennis delen

Deze brochure laat zien wat het Kennisnetwerk OBN doet en wat het kan betekenen voor provincies en andere overheden. OBN genereert nieuwe kennis die praktisch toepasbaar is voor relevante en actuele beleidsthema's. In deze brochure staan diverse voorbeelden van kennismaken: beleidsthema's zijn vertaald in wetenschappelijke vraagstukken waarna de antwoorden vervolgens praktisch toepasbaar zijn in beheer en beleid.

Voor het Kennisnetwerk OBN is kennis delen en essentieel onderdeel. Kennis moet beschikbaar zijn. Dus organiseert het Kennisnetwerk bijeenkomsten, veldwerkplaatsen en publiceert het behalve wetenschappelijke rapporten ook handzame brochures en praktische adviezen.

In deze brochure geven we voorbeelden van Kennis maken en Kennis delen. Bij elk van die voorbeelden staan brochures, rapporten en bijeenkomsten vermeld over het betreffende onderwerp. Deze zijn altijd gratis te bekijken via de link of op de website van het Kennisnetwerk OBN: www.natuurkennis.nl

depositie te verkleinen? Hoe kunnen landbouw en natuur samen gaan? Waar ontwikkel je het beste nieuwe natuur en hoe moet of kan die er uit zien? Welke eisen stellen bedreigde soorten aan hun omgeving? Ingewikkelde kennisvragen die vragen om gedegen wetenschappelijk onderzoek.

Praktisch toepasbaar

Het Kennisnetwerk OBN is opgericht om de juiste vragen te stellen, die vragen te beantwoorden en de nieuwe kennis toepasbaar te maken voor de praktijk. Provincies, waterschappen, Rijkswaterstaat, rijksoverheid zijn bij uitstek organisaties die belang hebben bij het stellen van de juiste vragen en de juist praktisch toepasbare antwoorden. Zij hebben immers hoge beleidsambities op het gebied van natuur, klimaat en landbouw. Met wetenschappelijke kennis kunnen zij deze ambities, die op allerlei manieren met elkaar in verband staan, bereiken.

KENNIS MAKEN

Water: haast maken met Kaderrichtlijn en Natura 2000

foto Blikonderwater



Bittervoorn

Een van de grootste uitdagingen voor waterschappen en provincies is om op tijd te voldoen aan de Kaderrichtlijn Water en de doelen voor Natura 2000. En dat valt niet mee, want behalve dat de lat voor beide hoog ligt, lijken de uitdagingen ook nog wel eens in strijd met elkaar. Doordat in de deskundigenteams vertegenwoordigers van waterschappen, provincies en terreinbeheerders zitten, zijn de resultaten van de studies bruikbaar voor de KRW en Natura 2000.

Limburg: “Door een integrale aanpak met aandacht voor water-, lucht- en bodemkwaliteit, biodiversiteit, dierenwelzijn en voedselkwaliteit valt veel effectiviteit en efficiencywinst te behalen”.

Noord-Holland: Om deze doelen te bereiken moet nog veel gebeuren, want veel waterlichamen voldoen nog niet aan de normen. Daarom starten wij in 2020 een pilot in een specifiek waterlichaam om te bekijken of we daar versneld alle KRW-doelen kunnen realiseren.

OBN-kennis over Kaderrichtlijn Water en Natura 2000

Praktische handleidingen

- Handboek ecohydrologische systeemanalyse beekdallandschap. Praktisch boek over waterberging, droogtebestrijding en natuurbeheer.

Georganiseerde bijeenkomsten

- Samen met STOWA organiseerde het OBN vier keer een cursus om te werken met het handboek Ecohydrologische systeemanalyse.
- Het OBN Deskundigenteam Laagveen- en zeekleilandschap organiseerde samen met de Vereniging van Bos- en Natuurterreineigenaren (VBNE) op 13 september 2017 een symposium over de ontwikkeling en het beheer van natuur en water in laagveen- en zeekleigebieden.

Achtergrondkennis van belang voor Kaderrichtlijn water en Natura 2000

- Themanummer Landschap over laagveenlandschap. Gaat onder andere over de waterkwaliteit in relatie tot waterkwantiteit.
- Nederlandse kalktufbronnen, de meest vervuilde bronnen van Europa. Over bijzonder natuurtype in Zuid-Limburg.
- Herstel en ontwikkeling van kwelmilieus langs de Terrassenmaas. Over de relatie tussen waterkwaliteit en natuurbeheer langs de Maas.

foto Hans de Mars



foto Wikipedia

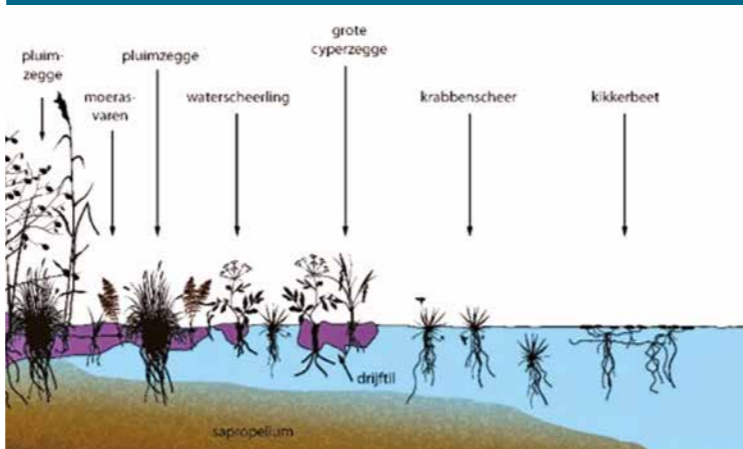


Blauwgraslanden zijn onbemeste, vochtige, één keer per jaar gehooide graslanden. Ze danken hun naam aan de aspectbepalende blauwe kleur van bloemen en blaadjes van een aantal soorten zoals deze blauwe knoop.

Blauwgrasland is afhankelijk van schoon water

Neerslag komt op de bodem terecht en kan vaak na een lange ondergrondse reis weer tevoorschijn komen. Dit kwelwater zou eigenlijk heel mooi en helder moeten zijn. In kwelgebieden komt dan ook vaak heel bijzondere natuur voor die van deze waterkwaliteit afhankelijk is. Maar het kwelwater is tegenwoordig al lang geen 'zuiver grondwater' meer: onderweg neemt dat water van alles mee aan stoffen die het tegenkomt, bijvoorbeeld meststoffen uit de landbouw.

Tot voor kort was er eigenlijk niets bekend over de hoeveelheid stoffen in het grondwater en hoe ver deze stoffen met het water worden vervoerd. Daardoor waren ook de effecten van een dergelijke belasting voor natuurwaarden in kwelgebieden niet eenvoudig te voorspellen. Het OBN werkt aan een set praktisch hanteerbare regels waarmee beleidsmakers en beheerders op basis van minimale beschikbare data een globaal inzicht krijgen van de termijn waarop gevolgen van vermist grondwater in een natuurgebied zijn te verwachten. Ook kan de tool worden gebruikt om in te schatten welke natuurgebieden kwetsbaar zijn voor veranderingen in landgebruik in gebieden waar het regenwater infiltreert. Daarmee is dus voor beleidsmakers beter te beoordelen of het zinvol is op een bepaalde locatie te streven naar kwelafhankelijke natuur, bijvoorbeeld blauwgraslanden, vochtige heide of hoogveen.



Verlandingsstadia door middel van drijftillen. Uit: Weijs, 2011

Waterkwaliteit en biodiversiteit van het laagveen

Het Deskundigenteam Laagveen- en zeeleilandschap heeft de laatste tien jaar veel onderzoek gedaan in de laagveengebieden. Onder natuurlijke omstandigheden zou open water van laagveengebieden langzamerhand dichtgroeien en de verschillende verlandingsstadia van dat proces herbergen heel veel bijzondere en zeldzame Natura 2000 planten- en diersoorten. Dit verlandingsproces treedt de laatste decennia nog maar nauwelijks op en is dus een belangrijk knelpunt voor de Natura 2000-doelen. Daarom is stap voor stap ontrafeld hoe dit proces werkt en wat er voor nodig is om het weer op gang te brengen. Dit OBN-onderzoek heeft veel kennis opgeleverd over maatregelen die beheerders kunnen nemen om natuurherstel mogelijk te maken. Het blijkt alles te maken te hebben met een goed peilbeheer, de aan- en afvoer van water, bevoeiing, de waterkwaliteit en tegengaan van vraat, zoals door de Rode Amerikaanse rivierkreeft. Dit geeft terreinbeheerders en waterbeheerders handvatten om te werken aan de biodiversiteit, maar ook aan de waterkwaliteit. Het OBN-onderzoek legt zo een directe link tussen de opgaven van Natura 2000 en de Kaderrichtlijn Water.

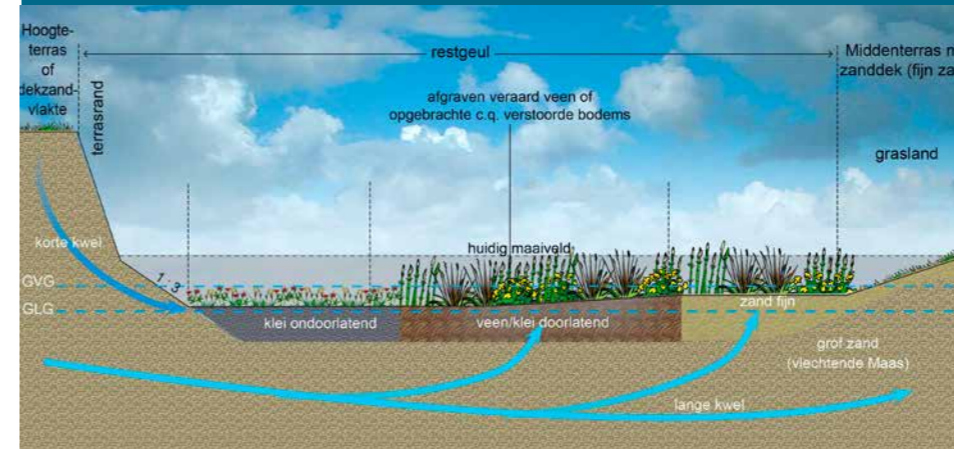
foto Han Runhaar



In beken heeft waterkwaliteit lange tijd veel minder aandacht gekregen in vergelijking tot stilstaande wateren. Maar ook in stromende wateren zijn water- en stofstromen sturend voor de flora en fauna.

Samen werken aan de beken

Het lukt waterbeheerders en natuurbeheerders steeds beter om de waterkwaliteit van beken op orde te krijgen. Dit leidt helaas nog lang niet altijd tot een verbetering van de vegetatie in en rond de beek en dat is jammer omdat de beschikbare middelen dan niet optimaal zijn ingezet. Bovendien dreigt Nederland de internationale afspraken uit de Kaderrichtlijn Water en de Natuur 2000-doelen in veel oppervlaktewateren zo niet te halen. Uit onderzoek blijkt dat ophoping van slib in beken leidt tot voedselrijkere omstandigheden in de beekbodem. Daardoor gaan algemene soorten als grof hoornblad en waterpest woekeren. Door de plaats die de woekeraars innemen in de beek, hebben doelsoorten minder kans zich te handhaven. Het zal in veel gevallen dus noodzakelijk zijn om de sliblaag te verwijderen. Dat zal vaak een laatste noodzakelijk stap zijn bij het herstellen van beken.



Kansrijke locaties voor herstel en ontwikkeling van kwelnatuur liggen vooral op plaatsen waar restgeulen aanwezig zijn.

Kwelwater als leidraad voor het Deltaprogramma en Hoogwaterbeschermingsprogramma

In het rivierengebied vind je aan de randen van hoger gelegen gebieden waar grondwater opwelt tot in het maaiveld heel bijzondere natuur. Helaas wordt het areaal van deze zogenaamde kwelnatuur steeds kleiner en gaat de natuurkwaliteit snel achteruit door vermeting en verzuring. Terreinbeheerders, Rijkswaterstaat en provincies zoeken daarom in het kader van de Kaderrichtlijn Water naar mogelijkheden voor het uitbreiden en verbeteren van de kwelafhankelijke riviergebonden natuur. Daarnaast staat het gebied onder druk als gevolg van de voorgenomen grootschalige waterveiligheidsprojecten en delfstoffenwinning. Deze projecten bieden mooie kansen om tegelijkertijd te werken aan behoud en ontwikkeling van kwelnatuur. Het perfecte moment dus om deze nieuwe kennis in de planvorming toe te passen.

Het onderzoek heeft naast een wetenschappelijk rapport ook vier toegankelijke factsheets opgeleverd over de verschillende soorten kwelnatuur. Ook is een aantal kanskaarten gemaakt met daarop potentiële locaties om kwelnatuur te herstellen. De uitkomsten van deze studie zijn daarom heel bruikbaar bij het besluit over maatregelen in het kader van het Deltaprogramma en Hoogwaterbeschermingsprogramma.

Inrichtingsprincipes voor Middenteras:

- zoek de restgeulen van het vlechtend of meanderend systeem op
- laat het kwelmoeras ruimtelijk zoveel mogelijk aansluiten bij kwelgeulen en kwelgraslanden;
- de terrasranden bieden vaak kansrijke omstandigheden voor de toestroom van zowel gerijpt als weinig gerijpt grondwater;
- zoek locaties met op uittredend grondwater op en geef deze locaties een plek binnen een grootschalig herstel/ontwikkelingsprogramma.

KENNIS DELEN

Deskundigenteam adviseert twee provincies over grensrivier De Reest

Grensrivier De Reest. Hogere waterstanden zijn alleen acceptabel als beide kanten, dus beide provincies van de rivier mee doen. Het Deskundigenteam Beekdallandschappen denkt dat er dan een beekdal kan ontstaan dat zijn weerga in Nederland niet kent.

foto Gerrit Boer



De Reest is de grensrivier tussen Drenthe en Overijssel. Traag stromend en slingerend voert de Reest haar water van Drogteropslagen bij Dedemsvaart naar Meppel. Het dal heeft een geheel eigen karakter en is niet te vergelijken met de andere beekdalen. In feite rijgt de Reest landgoederen, heideterreinen, bossen, beekdalgraslanden en sfeervolle boerderijen, als parels aan een ketting, aaneen.

Tussen 2010 en 2013 moesten alle provincies, dus ook Drenthe en Overijssel, hun provinciaal aandeel aan de Ecologische Hoofdstructuur herijken. Er was geen geld meer voor grote aankopen buiten de aangewezen Natura 2000-gebieden en de provincies hadden alleen nog geld voor het hoogstnoodzakelijke. De jaren ervoor hadden beide provincies al flink aangekocht in het Reestdal om het tot een aaneengesloten natuurgebied te maken. Nu lag de vraag voor: is het noodzakelijk om ook de resterende twintig procent aan te kopen?

Duurzaam behouden

De twee provincies dachten daar elk anders over: Overijssel wilde wel doorgaan maar had geen geld meer, dus moest stoppen. Maar Drenthe wilde wel verder gaan met aankopen om uiteindelijk ook de hydrologie van het gebied te kunnen aanpassen. Maar dat laatste is alleen haalbaar als ook de 'andere kant' mee zou doen. Landschap Overijssel en het Drents Landschap besloten daarop het Deskundigenteam Beekdallandschap in te schakelen en ze de vraag voor te leggen hoe belangrijk en bijzonder het Reestdal is en wat er moet gebeuren om het rivierdal duurzaam te kunnen behouden en beheren.

De deskundigen kwamen op bezoek, bestudeerden de literatuur en de plannen en schreven uiteindelijk een uitgebreid advies. Zij menen dat het voor het behalen van de natuurdoelen noodzakelijk is om de hydrologie aan te passen door bestaande sloten te dempen en het

foto DVHN



Uiteindelijk inrichtingsplan voor een belangrijke zijtak van De Reest. Intensieve landbouw maakt plaats voor regelmatig overstromende dotterbloemhooilanden.

beekpeil te verhogen. Dat betekent automatisch dat "in het beekdal zou moeten worden ingezet op natuur als hoofdfunctie en niet op het in standhouden van suboptimale landbouw, die een efficiënte natuurontwikkeling hier sterk belemmert". Met relatief geringe inspanning, zo schrijven ze in het advies, ligt een aaneengesloten, robuust beekdalnatuur in het Reestdal en de Vledders/De Leijer hooilanden binnen handbereik. Met afronding van de EHS en maatregelen in de waterhuishouding is een efficiënte inrichting en efficiënt natuurbeheer mogelijk dat maar in weinig andere Nederlandse beekdalgebieden mogelijk is.

Waterpeil omhoog

In 2017 is gestart met de herinrichtingprocedure van het Overijsselse deel van het Reestdal, de Vledders / De Leijerhooilanden. Landschap Overijssel en Waterschap Drents Overijsselse Delta voeren het project samen uit en proberen daarin onder andere particuliere fondsen en giften te krijgen om de resterende gronden te kopen. Daarna kan het waterpeil omhoog en zullen hier dotterbloem-hooivelden, bloemrijke graslanden en vochtige schraallanden ontstaan.

KENNIS DELEN

Provincie Limburg: eigen onderzoek voor unieke natuurgebieden

foto Roland Bobbink



Nadat de provincie Limburg de gebiedsanalyses had gemaakt voor haar Natura 2000-gebieden, bleek dat er nogal wat onbeantwoorde vragen waren die de uitvoering in de weg zouden kunnen staan. Om precies te zijn stonden 75 vragen open. De provincie wees een onderzoekscoördinator aan en stelde geld beschikbaar.

Gericht werken aan Limburgse natuur

Peter Roëll, strategisch adviseur bij de afdeling Natuur: “De gedeputeerde wil niet na een paar jaar het gebied in moeten gaan om te vertellen dat we toch andere of toch geen maatregelen moeten uitvoeren omdat we nog geen zekerheid hebben over van de effectiviteit van maatregelen. Het opvullen van de kennisleemten maakt dus integraal onderdeel uit van ons beleid. We moeten deze kennisvragen oplossen en de nieuwe kennis kunnen gebruiken in de praktijk. Natuurlijk kan het zo zijn dat tijdens de uitvoering nieuwe vragen naar boven komen, of dat we op bepaalde vragen geen sluitend antwoord krijgen. Maar het provinciebestuur kan dan wel laten zien dat we gericht gewerkt hebben aan de kennisleemten. De mensen die in de gebieden wonen en werken weten dat ook: zij zijn meegenomen in het proces van de gebiedsanalyses en weten ook waar wij nu nog onderzoeken over uitvoeren. Het zijn dus geen losstaande onderzoeken, maar maken deel uit van het gebiedsproces.”

Geen discussie door kwaliteitskeurmerk

“Deze onderzoeken hebben we deels door het OBN laten uitvoeren en deels onder de OBN-vlag uitgevoerd. Daarmee hebben we een kwaliteitskeurmerk en hoeft de inhoud niet meer ter discussie te staan. Zonder OBN-stempel moet je toch nog een keer naar het ministerie om te vragen of ze het eens zijn met de onderzoeksbevindingen. Onze ervaring is dat de gedeputeerde de onderzoeksrapporten ook heel goed weet te gebruiken in discussies met de streek. Zo laat het bestuur zien dat

ze weet waar het over gaat, en weet op die manier een heel goed gesprek met de bewoners te voeren”.

Afgeronde specifiek Limburgse OBN-onderzoeken

- Noodzaak localisering bufferstroken rond Natura 2000-gebieden in het Heuvelland
- Grenswaarden voor kalktufbronnen
- Herstelbeheer voor hellingbossen op kalkrijke bodem
- Herstel van Zuid-Limburgse hellingmoerassen
- Versterking en connectiviteit soorten in het Heuvelland
- Karakterisering, uitbreiding en herstel kwaliteit van Veldbies-Beukenbossen
- Effectiviteit van herstelmaatregelen zinkvegetaties
- Ontwikkeling fauna en vegetatie in herstelde hellingschraallanden op de Verlengde Winkelberg



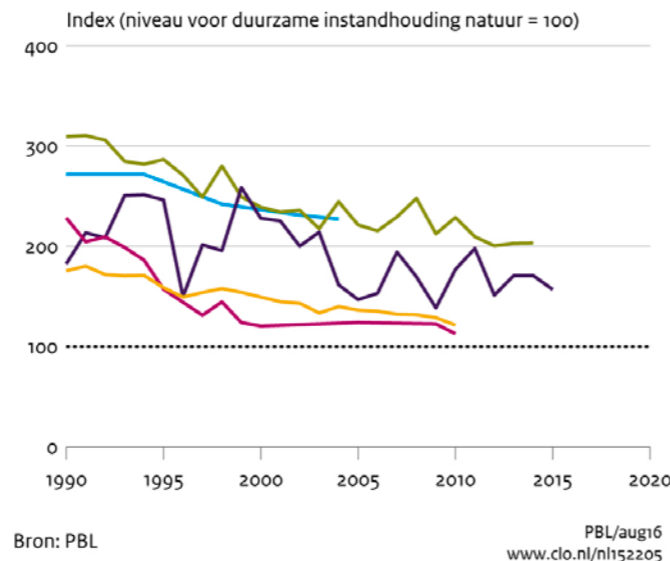
Zinkvegetatie met blauwe knoop.



Erosie

In 2017 organiseerden de provincie Limburg, samen met het Deskundigenteam Heuvelland en LTO een veldexcursie naar aanleiding van het rapport 'Noodzaak en lokalisering van bufferstroken rond Natura 2000-gebieden in het Heuvelland'. Natura 2000-gebieden op de hellingen grenzend aan landbouwpercelen worden negatief beïnvloed door toestroom van voedselrijk water en verspoeld bodemmateriaal. Hierdoor kunnen de kansen voor behoud en uitbreiding van karakteristieke natuurwaarden afnemen. Ook kunnen binnen de natuurgebieden door insnijding van het afstromende water geulen en steilwandjes ontstaan. Het onderzoek heeft nauwkeurig in kaart gebracht waar maatregelen nodig en mogelijk zijn om de erosie te stoppen.

Milieudruk op water en natuurgebieden



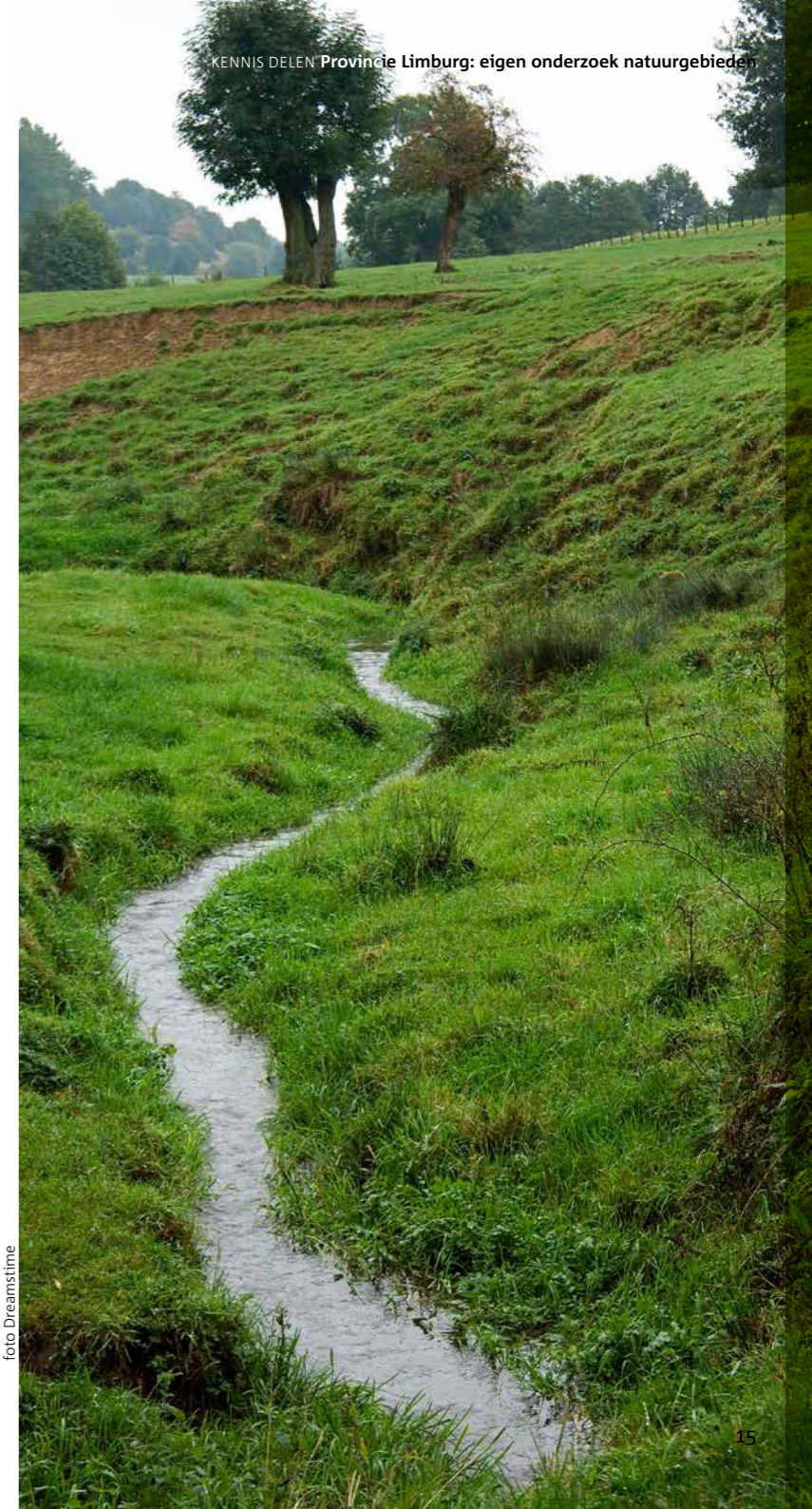
- Verdroging
- Vermesting zoet water
- Vermesting zout water
- Verzuring land (NO_x en SO₂)
- Stikstofdepositie land
- Niveau voor duurzame instandhouding natuur

Sinds 1990 zijn de milieu- en watercondities in natuurgebieden en oppervlaktewateren verbeterd. Milieudruk door vermessing, verzuring, verdroging en slechte waterkwaliteit nam voor al deze factoren af. Doordat duurzame milieucondities nog niet zijn bereikt, zijn veel planten- en diersoorten bedreigd en hebben veel ecosystemen een lage kwaliteit. Onduidelijk is of de milieudruk op natuurgebieden door verdroging, verzuring en vermessing recent ook nog afneemt. De milieudruk in het oppervlaktewater neemt wel af maar de laatste jaren slechts minimaal.

Provincie in de Deskundigenteams

Jaap Ex van de provincie Gelderland zit in het Deskundigenteam Rivieren. Zijn collega's nemen deel in het Deskundigenteam Cultuurlandschap en het Deskundigenteam Droog zandlandschap. Waarom doe je dat eigenlijk als provincie? De onderzoeksresultaten staan toch ook altijd in de rapporten? "Dat klopt, maar de rapporten zijn niet altijd even toegankelijk", aldus Jaap Ex. "Voor mijzelf is de interactie met de andere teamleden vooral belangrijk om zo samen met beheerders en onderzoekers de juiste vragen te kunnen stellen. Wij van beleid moeten er voor zorgen dat de goede onderwerpen op de agenda komen die beleidsrelevant zijn."

Gelderland: "Voor behoud en herstel van biodiversiteit en voor beleving is van belang dat in kwetsbare gebieden in broed- of foerageergebieden voldoende rust, stilte en duisternis wordt gegarandeerd".



Het Kennisnetwerk Ontwikkeling en Beheer Natuurkwaliteit

Beleid, beheer en wetenschap maken en delen kennis

foto Wanne Roeetemeijer



Beheerders van natuurterreinen, waterbeheerders, beleidsmakers, politici en wetenschappers dragen allemaal hun steentjes bij aan natuurbeheer in Nederland. Dat gaat over het algemeen steeds beter: veel soorten zijn de afgelopen decennia teruggekeerd, natuurgebieden zijn vergroot en hebben minder last van vervuiling. Ook snappen we steeds beter wat er nodig is om de natuur nog verder te helpen en robuust te krijgen. Toch lopen alle betrokkenen nog regelmatig op tegen allerlei vragen en problemen. Om die vragen bij elkaar te brengen, op elkaar af te stemmen en praktische oplossingen te krijgen, is eind jaren tachtig het Kennisnetwerk OBN opgericht. Het Kennisnetwerk ontwikkelt en verspreidt kennis met als doel het structureel herstel en beheer van natuurkwaliteit. Het is een onafhankelijk en innovatief platform waarin mensen uit beheer, beleid en wetenschap samenwerken.

Deskundigenteams: beheer én beleid

De kern van het kennisnetwerk wordt gevormd door acht deskundigenteams en een Expertisegroep fauna. Hierin werkt een gemêleerd gezelschap afkomstig van onder andere terreinbeherende organisaties, provincies, universiteiten, waterschappen, kennis/onderzoeksinstellingen, adviesbureaus intensief samen om de kennisbehoeften op het gebied van het natuurbeheer te definiëren. Een belangrijke taak van de teams is om de beschikbare kennis beschikbaar te maken. De voorzitters van de deskundigenteams zijn afkomstig van de terreinbeherende organisaties, de vicevoorzitters zijn afkomstig uit de onderzoekswereld.

Elk jaar worden zes tot acht nieuwe onderzoeken opgestart. Deze zijn vaak meerjarig en experimenteel in het veld. Het OBN-onderzoek moet resulteren in concrete herstel- en beheermaatregelen zodat terreinbeheerders

de natuur kunnen herstellen en verder kunnen ontwikkelen. Daarbij maken de deskundigen waar mogelijk een koppeling met andere maatschappelijke belangen of ecosysteemdiensten van natuur en biodiversiteit zoals zeespiegelstijging, klimaatverandering, veiligheid, waterberging, vastlegging van CO₂ en benutting zoals oogst van hout en biomassa, plaagbestrijding en bestuiving. Hiervoor werkt het kennisnetwerk samen met de provincies, ministeries, de waterschappen, Rijkswaterstaat en andere onderzoeksprogramma's, zoals Stichting Toegepast onderzoek waterbeheer (STOWA), Kennisprogramma COASTAR en het Deltaprogramma.

Beleidsmakers samen met beheerders en onderzoekers het veld in

OBN organiseert regelmatig bijeenkomsten in het veld met betrokkenen. In 2015 bracht OBN een rapport uit over kleinschalige verstuing. Het rapport werd in de praktijk besproken tijdens een workshop en excursie in Meijndel. Harrie van der Hagen van Dunea, de beheerder van het gebied, kijkt zeer tevreden terug op de excursie. "Een groot winstpunt van deze OBN-aanpak is dat we samen waren met beheerders, wetenschappers en beleidsmakers. Omdat het nu heel concreet werd, namelijk wat zouden wij doen op deze locatie, kreeg men steeds meer begrip voor elkaars rol. De provincie zit met de Natura 2000-doelen en beperkte middelen voor beheer, de beheerders willen geen zinloze maatregelen doen en vragen zich vaak af wat de bezoekers ervan vinden. En onderzoekers willen vooral weten hoe een en ander in elkaar zit en zijn wat minder gefocust op concrete uitvoering. Drie verschillende invalshoeken die hier bij elkaar kwamen die nodig zijn om maatregelen te nemen die ook zo snel mogelijk het gewenste effect op de natuur hebben."

Meedoen!

Wetenschappers, beleidsmakers, en beheerders zijn allemaal welkom in het Kennisnetwerk OBN. Dat kan door mee te doen aan de **veldwerkplaatsen** en andere bijeenkomsten. Daarnaast is kennis en ervaring altijd welkom bij een van de deskundigenteams. Alleen door middel van actuele input uit de praktijk van het beheer of beleid en bestuur, kunnen de deskundigenteams de relevante onderzoeken uitvoeren. Deskundigen uit het Kennisnetwerk is beschikbaar om locatiespecifieke adviezen te geven over een actueel beheerprobleem.

Hieronder een opsomming wat het Kennisnetwerk OBN nog meer doet:

- **Kennisverspreiding**

Om de ontwikkelde kennis te verspreiden, publiceert het OBN rapporten, brochures, nieuwsbrieven, adviezen en organiseert het netwerk symposia en veldwerkplaatsen. Alle OBN-rapporten en overige publicaties zijn als pdf gratis beschikbaar op natuurkennis.nl. Het Kennisnetwerk OBN publiceert elk kwartaal een nieuwsbrief in het Vakblad Natuur Bos Landschap.

- **Gebiedsgericht advies**

Als beheerders of beleidsmakers problemen of vragen hebben in een specifiek natuurgebied, kunnen zij een gebiedsgericht advies vragen aan het Kennisnetwerk OBN. Het advies wordt opgesteld door een van de deskundigenteams. Het kennisnetwerk betaalt de helft van de kosten en de aanvrager betaalt de andere helft. Het advies wordt gepubliceerd zodat ook andere beheerders daarvan kunnen leren.

- **Veldwerkplaatsen**

Het Kennisnetwerk OBN verspreidt de nieuw ontwikkelde kennis door middel van veldwerkplaatsen. Dat zijn kleinschalige bijeenkomsten in het veld waar beheerders, onderzoekers en beleidsmakers hun kennis uitwisselen. Nieuwe en specifieke inzichten uit recent onderzoek over een bepaald beheer-gerelateerd onderwerp worden gepresenteerd en in de middag worden in het veld ervaringen uitgewisseld over de toepasbaarheid van deze kennis in de praktijk. Van alle gehouden veldwerkplaatsen zijn de presentaties en de kennisbladen te vinden op de website van de veldwerkplaatsen. www.veldwerkplaatsen.nl.



Werkwijze OBN

In de Stuurgroep OBN Natuurkennis zijn de financiers van het kennisnetwerk (ministerie LNV en de provincies), de terreinbeheerders en het onderzoek vertegenwoordigd. De stuurgroep stelt het jaarplan vast en besluit naar welk onderzoek het geld dat jaar gaat. De stuurgroep laat zich adviseren door de OBN Adviescommissie. Deze bestaat uit vertegenwoordigers van beleid, beheer en onderzoek, die niet ook in een van de deskundigenteams zitten. Deze adviescommissie beoordeelt de onderzoeksvorstellen van de deskundigenteams en prioriteert deze binnen het beschikbare budget en doet daarmee een voorstel voor het nieuwe jaarplan.

Financiën OBN

Het ministerie van LNV en de provincies financieren samen het OBN Kennisnetwerk. Het ministerie financiert de instandhouding van de kennisstructuur (waaronder de deskundigenteams), de kennisverspreiding, advisering, de aanbestedingen, lange termijn monitoring van OBN-experimenten en stelt incidenteel extra subsidie beschikbaar voor belangrijke inhoudelijke thema's. Dit is ongeveer € 850.000 per jaar. De provincies financieren het onderzoeksbudget met € 950.000 per jaar. Samen met andere partijen die cofinanciering inbrengen zoals waterschappen, individuele provincies, Rijkswaterstaat, gaat er jaarlijks € 1 – 1,5 miljoen om in het onderzoek.



Kennisnetwerk OBN wordt gecoördineerd door de VBNE en gefinancierd door het ministerie van Landbouw, Natuur en Voedselkwaliteit en BIJ12

Vereniging van bos- en natuurterreineigenaren (VBNE)

Princenhof Park 7
3972 NG Driebergen
0343-745250
info@vbne.nl

Alle publicaties en
producten van het
OBN Kennisnetwerk
zijn te vinden op
www.natuurkennis.nl