

ontwikkeling+beheer natuurkwaliteit

o+bn

Kennis maken, kennis delen

Thema Stikstof



Inhoud

Kennis maken, kennis delen	3
Kennisnetwerk OBN: voor biodiversiteit, klimaat, water en landbouw	4
KENNIS DELEN – Provincie zoekt samen met onderzoekers naar zinvolle aanpak bloemrijke graslanden	6
KENNIS MAKEN – Gedeputeerde Douwe Hoogland over onderzoek aan laagveen	8
KENNIS MAKEN – Stikstof: onderbouwde oplossingen voor natuurdoelen	10
KENNIS DELEN – Provincie Limburg: eigen onderzoek voor unieke natuurgebieden	14
Het Kennisnetwerk Ontwikkeling en Beheer Natuurkwaliteit	18

Uitgave:

VBNE / Kennisnetwerk OBN 2020

Tekst:

Geert van Duinhoven, Carla Feijen en Wim Wiersinga

Citaten van de provincies komen uit de bestuursakkoorden.

Vormgeving:

Aukje Gorter

Druk:

iDrukker

Coverfoto:

Wanne Roetmeijer

Kennis maken, kennis delen

Iedereen geniet van natuur, bos en landschap. Maar al dat moois is er niet vanzelf. Dankzij provincies, waterschappen en diverse diensten van de Rijksoverheid kunnen beheerders in het veld zo goed mogelijk hun werk doen. Het gezamenlijke doel: de natuur in Nederland robuust maken.

Net als beheerders, hebben ook beleidsmakers regelmatig te kampen met ingewikkelde vraagstukken waar niet een-twee-drie een antwoord op is. Welke strategieën zijn het meest geschikt voor het herstel van een bepaald natuurtype? Hoe ga je om met de overmatige stikstofbelasting op natuurgebieden? Is het haalbaar om waterstanden te verhogen ten behoeve van natuur? En levert dat dan ook de gewenste resultaten op? Halen we daarmee de internationaal afgesproken doelen?

Het Kennisnetwerk Ontwikkeling en Beheer Natuurkwaliteit is opgericht zodat natuur- en waterbeheerders, samen met beleidsmakers aan deze vraagstukken kunnen werken om te komen tot praktisch bruikbare oplossingen.

In deze brochure laten we zien wat het Kennisnetwerk OBN de afgelopen jaren heeft gedaan voor provincies, waterschappen, rijksdiensten en beheerders. Maar we willen vooral voor het voetlicht brengen wat het Kennisnetwerk OBN voor u kan betekenen. Met welke vragen op het gebied van natuurbeheer of -beleid zit u zelf? Wilt u adviezen hebben voor een specifiek terrein, wilt u in contact komen met collega's, of met terreinbeheerders die met vergelijkbare vraagstukken te maken hebben? Het Kennisnetwerk OBN kan u hierbij helpen.

Hopelijk inspireert deze brochure u om gebruik te maken van de enorme hoeveelheid kennis die de afgelopen jaren is opgebouwd. Tevens hoop ik dat het Kennisnetwerk OBN in de toekomst van uw kennis gebruik kan maken. Want alleen door het delen van actuele en praktische kennis over natuurbeleid en natuurbeheer, zullen we uiteindelijk een robuuste en duurzame natuur in Nederland kunnen krijgen.

Harold Hofstra,
Gedeputeerde provincie Flevoland
IPO-woordvoerder Vitaal Platteland



Harold Hofstra



Foto: Wanne Roetmeijer

Kennisnetwerk OBN: voor biodiversiteit, klimaat, water en landbouw

foto Michel Riksen



Bodemonderzoek naar voorraad verstufbaar zand

In Nederland is de biodiversiteit, afgemeten aan kwaliteit en kwantiteit van natuur, de afgelopen eeuw fors afgenomen. Landbouw en verstedelijking zijn de belangrijkste oorzaak voor het verlies aan oppervlakte natuur. De vervuiling van de lucht, bodem en water is een belangrijke factor in de achteruitgang aan kwaliteit. Vooral de biodiversiteit van heiden, duinen en agrarisch gebied gaat nog steeds verder achteruit. Deze problemen onderkennen de Europese en Nederlandse overheden al enkele tientallen jaren en voeren daar dan ook beleid op. De laatste jaren is dit natuurbeleid gedecentraliseerd en de provincies hebben de verantwoordelijkheid op zich genomen om de achteruitgang te stoppen en om te buigen naar een verbetering.

Basisdiensten

Zonder natuur kan de mens niet overleven. De natuur levert voedsel, geeft schoon drinkwater, ruimte voor recreatie, produceert hout, vangt fijnstof in, geeft beschutting en matigt de weersinvloeden. Daarnaast heeft natuur een intrinsieke waarde. Planten en dieren hebben uit zichzelf bestaansrecht en wij moeten de aantasting daarvan zoveel mogelijk vermijden.

Kennisvragen

Voldoende reden dus om met man en macht aan natuur en biodiversiteit te werken. Voor beheerders en bestuurders begint daar echter wel vaak het probleem. Waar begin je met natuurherstel? Hoe maak je de natuur meer klimaatbestendig? Welke soorten zijn nog te redden en welke kun je nog terugkrijgen? Kunnen waterveiligheid langs de rivier en de kust wel samengaan met natuurherstel? Welke maatregelen zijn geschikt en betaalbaar om de gevolgen van de overmatige stikstof-

Kennis maken en kennis delen

Deze brochure laat zien wat het Kennisnetwerk OBN doet en wat het kan betekenen voor provincies en andere overheden. OBN genereert nieuwe kennis die praktisch toepasbaar is voor relevante en actuele beleidsthema's. In deze brochure staan diverse voorbeelden van kennismaken: beleidsthema's zijn vertaald in wetenschappelijke vraagstukken waarna de antwoorden vervolgens praktisch toepasbaar zijn in beheer en beleid.

Voor het Kennisnetwerk OBN is kennis delen en essentieel onderdeel. Kennis moet beschikbaar zijn. Dus organiseert het Kennisnetwerk bijeenkomsten, veldwerkplaatsen en publiceert het behalve wetenschappelijke rapporten ook handzame brochures en praktische adviezen.

In deze brochure geven we voorbeelden van Kennis maken en Kennis delen. Bij elk van die voorbeelden staan brochures, rapporten en bijeenkomsten vermeld over het betreffende onderwerp. Deze zijn altijd gratis te bekijken via de link of op de website van het Kennisnetwerk OBN: www.natuurkennis.nl

depositie te verkleinen? Hoe kunnen landbouw en natuur samen gaan? Waar ontwikkel je het beste nieuwe natuur en hoe moet of kan die er uit zien? Welke eisen stellen bedreigde soorten aan hun omgeving? Ingewikkelde kennisvragen die vragen om gedegen wetenschappelijk onderzoek.

Praktisch toepasbaar

Het Kennisnetwerk OBN is opgericht om de juiste vragen te stellen, die vragen te beantwoorden en de nieuwe kennis toepasbaar te maken voor de praktijk. Provincies, waterschappen, Rijkswaterstaat, rijksoverheid zijn bij uitstek organisaties die belang hebben bij het stellen van de juiste vragen en de juist praktisch toepasbare antwoorden. Zij hebben immers hoge beleidsambities op het gebied van natuur, klimaat en landbouw. Met wetenschappelijke kennis kunnen zij deze ambities, die op allerlei manieren met elkaar in verband staan, bereiken.

KENNIS DELEN

Provincie zoekt samen met onderzoekers naar zinvolle aanpak bloemrijke graslanden

In de proef is onderzocht of het weghalen van de dikke graszode effect heeft op het kiemen van graslandsoorten. Dit blijkt vooral goed te werken in percelen die al behoorlijk verschraald zijn. De combinatie verschralen en openmaken is dus perspectiefvol voor graslandvegetaties.

foto Karl Eichhorn



N12.02 Kruiden- en faunarijk grasland

Kruiden- en faunarijk grasland wordt bij een goede kwaliteit gekenmerkt door variatie in structuur (ruigte en plaatselijk struweel, hogere en lage vegetatie) en een kruidenrijke graslandbegroeiing die rijk is aan kleine fauna. Gradiënten binnen (grond) waterpeil en voedselrijkdom zorgen voor diverse vegetatietypen. Kenmerkende of bijzondere soorten van schralere beheertypen ontbreken grotendeels binnen Kruiden- en faunarijk grasland, maar graslanden zijn vaak wel rijk aan minder zeldzame soorten. Het type is onder andere van belang voor vlinders en andere insecten, vogels en kleine zoogdieren. De graslanden worden doorgaans niet bemest. Om verzuring tegen te gaan kan, bij uitzondering, ruige stalmest of bekalking toegepast worden.

In Gelderland ligt ongeveer 6.000 hectare aan grasland met als natuurdoel "kruiden-en faunarijk grasland" ('Natuurdoeltype N12.02'). Beheerders krijgen van de provincie subsidie om hier maatregelen uit te voeren om dat doel te behalen. Door aan de kruidenrijkdom te werken, help je ook de insecten die van waard- en nectarplanten afhankelijk zijn, en dat is hard nodig gezien de grote achteruitgang in aantallen insecten de afgelopen jaren. Daarom maaien de beheerders de percelen, voeren ze het maaisel af en langzaam maar zeker wordt het perceel dan minder voedselrijk. Het idee is dat vervolgens de kruiden en de fauna min of meer vanzelf terugkomen. In de praktijk valt dat echter nog wel eens tegen. Ondanks de beheerinspanningen en hoge provinciale kosten, blijven het in dat geval soortenarme, saaie graslanden met vooral heel gewone grassoorten. Ernst Boere van de provincie Gelderland: "We zien dat de florarijckdom op deze percelen achter blijft bij de doelstellingen. Biodiversiteit staat hoog op de bestuurlijke agenda van de provincie Gelderland dus willen we alles doen om te stimuleren dat de potenties van deze graslanden maximaal worden benut."

Openmaken heeft perspectief

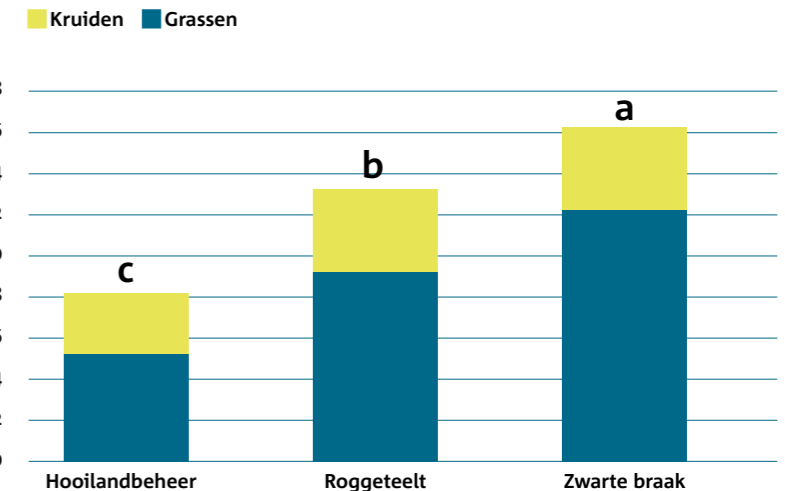
Daarom ging de provincie te rade bij een groep onderzoekers die in OBN-verband bezig is met onderzoek naar dit soort graslanden. Ook zij constateren dat de inspanningen vaak niet het gewenste effect hebben en zoeken naar verklaringen en oplossingen. Omdat de voedingstoestand wel op orde lijkt, moet er meer aan de hand zijn. Het idee is dat dit wel eens te maken kan hebben met de dichte graszoden. Hierdoor is er letterlijk geen plaats voor de kruiden. Er is geen kale grond waar het zaad tot ontwikkeling kan komen. De onderzoekers probeerden het daarom eens met het open maken van de graszoden om vervolgens in te zaaien met vijf doelsoorten voor bloemrijk grasland. Dat bleek vooral goed te werken in percelen die al behoorlijk verschraald waren. Dus vooral de combinatie verschralen en openmaken is perspectiefvol. Een hele interessante aanpak, vond de provincie Gelderland en begon meteen met het opschalen van de exper-

imenten. Boere: "Ik heb daarover gesprekken gevoerd met de terreinbeheerders en zij zagen een project als dit wel zitten. Ook al is nog niet onomstotelijk bewezen dat de aanpak werkt. De percelen zijn uitgezocht, kaal gemaakt en dan zijn we erg benieuwd wat de resultaten zijn volgend jaar."

Provinciale compensatie voor gemiste inkomsten en subsidie

Een praktisch probleem dat de provincie moest oplossen was de landbouwsteun uit Brussel. Agrariërs met grasland krijgen subsidie vanuit het Gemeenschappelijke Landbouwbeleid. Een van de eisen is dat het blijvend grasland betreft. Meedoen aan het experiment van de provincie betekent echter dat het perceel een seizoen lang geen gras is en er dus geen subsidie voor beschikbaar is. De pachtende agrariërs die aan het project meedoen, krijgen daarom van de provincie een vergoeding voor de gederfde inkomsten omdat ze een seizoen lang niet kunnen maaien. Daarnaast compenseert de provincie de misgelopen GLB-subsidie.

Op graslanden lijkt tijdelijk akkerbeheer een geschikte maatregel te zijn voor de ontwikkeling van kruidenrijk grasland. Hierbij zijn de resultaten na "zwarte braak" wat positiever dan die van "tijdelijke roggeteelt".



KENNIS MAKEN

Gedeputeerde Douwe Hoogland over onderzoek aan laagveen

foto Dreamstime



Het Friese veenweidegebied staat onder druk. Doordat het waterpeil zakt, oxideert het veen. Dat betekent dat het veen langzaam afbreekt en daarmee daalt de bodem. Dat proces geeft extra uitstoot van CO₂ en draagt dus bij aan het klimaatprobleem. Bovendien komt de bodem steeds dichterbij het zoute grondwater waardoor een verzilting dreigt en de grond moeilijker bruikbaar wordt voor de landbouw. Door het lage waterpeil verdrogen steeds meer Friese natuurgebieden die van hoge waterstanden afhankelijk zijn.

En het is ook een maatschappelijk probleem, zegt Fries gedeputeerde Douwe Hoogland. "Het dalende waterpeil geeft schade aan houten paalfunderingen van woningen. We zouden het waterpeil eenvoudig kunnen verhogen, maar dan loopt alle landbouwgrond onder water. En daar speelt dan ook nog het ingewikkelde stikstofprobleem tussendoor. Kortom, we hebben te maken met belangen van heel verschillende aard. We zijn daarom in Fryslân een veenweideprogramma gestart waarin we proberen al die belangen mee te wegen en te komen tot duurzame, maatschappelijk geaccepteerde oplossingen." Dat vraagt om gedegen kennis, kennis die de provincie ook bij het Kennisnetwerk OBN haalt. "We zullen dit proces gebiedsgericht gaan aanpakken, omdat elk deelgebied weer om een andere oplossing vraagt. Per gebied zullen we ons samen met de betrokkenen moeten afvragen wat de toekomst van dit gebied kan zijn. Daarbij zijn onderzoeken waaronder die van het OBN, van groot belang. De Radboud Universiteit doet hier al allerlei onderzoeken over hoe het precies werkt met CO₂ als veen afbreekt en hoe je dat kan tegengaan. Uit de praktijkproeven met onderwaterdrainage blijkt namelijk dat hogere grondwaterstanden niet per se leiden tot minder uitstoot van CO₂. Dat dwingt

ons na te denken over oorzaken en alternatieven. Zo blijkt een betere vruchtbaarheid van de bodem mogelijk te zorgen voor minder veenoxidatie en uitstoot van CO₂. Daarnaast moeten we weten hoe we de verdroging in de natuurgebieden als De Rottige Meente en De Alde Feanen kunnen tegengaan en hoe we ze minder stikstofgevoelig kunnen krijgen. We hebben ook veel contact met proefboerderij Zegveld, waar ze onderzoeken hoe de landbouw er uit kan zien als de grondwaterpeilen hoger worden. Ik zie de problematiek van de veenweide dus als een integraal probleem dat we in samenhang moeten zien op te lossen."



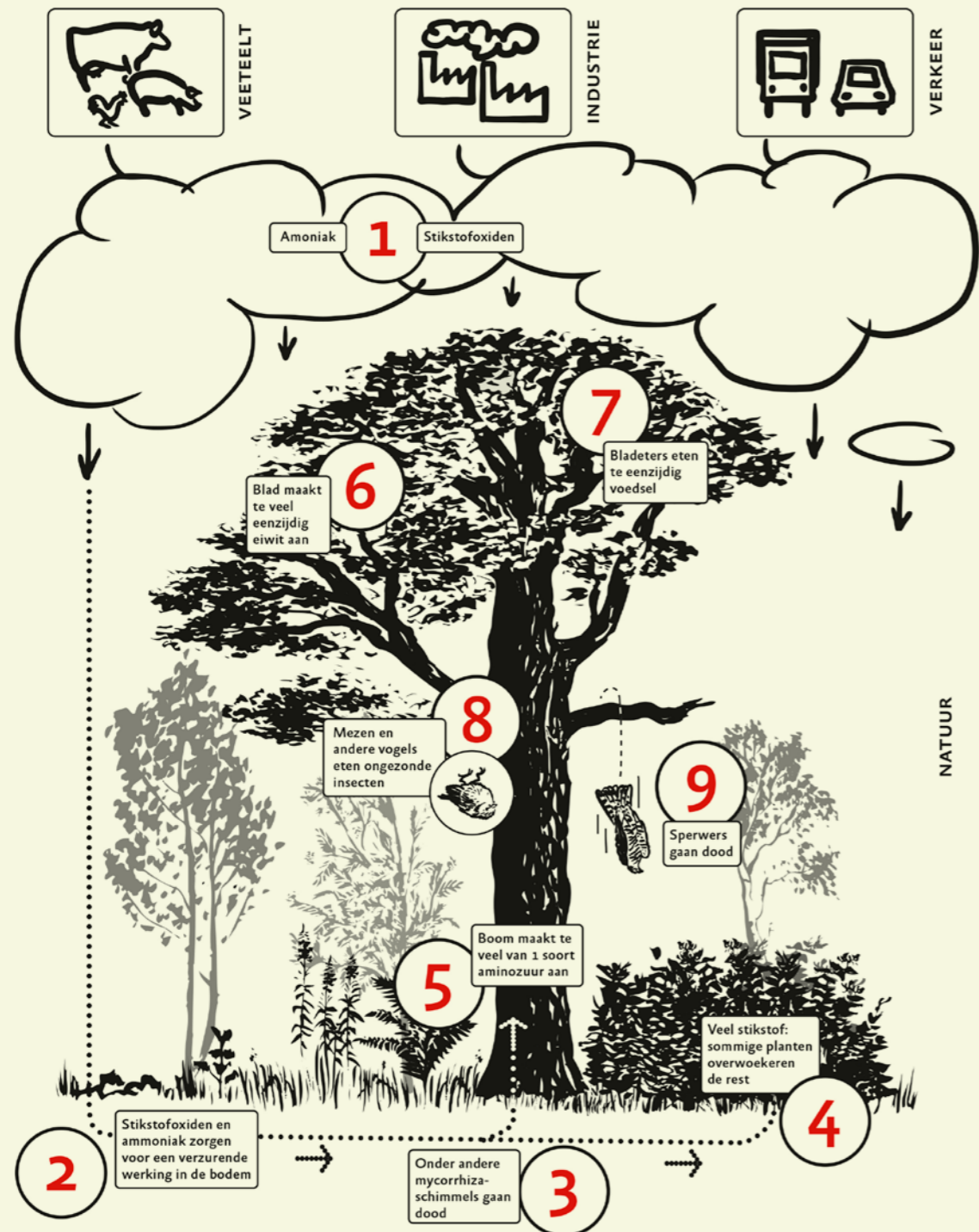
Douwe Hoogland



foto Kees van Vliet

Schematische weergave van de stikstofproblematiek. Stikstof en ammoniak in de lucht hebben hun uitwerking op de bodem, de planten en bomen en uiteindelijk ook op de dieren.

bron Vakblad Natuur Bos Landschap



KENNIS MAKEN

Stikstof: onderbouwde oplossingen voor natuurdoelen

Provincies moeten een antwoord zien te vinden op de stikstofcrisis. Centraal daarin staat de vraag: Kunnen we de natuur in stand houden door deze beter bestand te maken tegen de hoge stikstoflast? In de Natura 2000-beheerplannen staan al veel maatregelen om de natuur robuuster te maken. Zo zijn maaien en afvoeren van het maaisel soms een optie om het te veel aan stikstof af te voeren. Maar er zijn ook ideeën om met steenmeel de bodem weer gezond en robuust te krijgen. Deze praktische oplossingen komen uit OBN-onderzoek van de afgelopen jaren en worden nu in de praktijk op haalbaarheid getest, in adviezen verwoord en tijdens studiedagen besproken.

Zuid-Holland: "Er is behoefte aan meer ruimte voor woningen en bedrijvigheid. Die ruimte is door de stikstofproblematiek niet meer voorhanden. We zoeken daarom nu naar een gezonde leefomgeving waarbij duurzame, economische dynamiek en ecologische groei in balans zijn."

Zeeland: "Naast het herstel van bestaande natuur en terugdringen van de uitstoot, moet er ook economische ontwikkelingsruimte blijven."

OBN-kennis over stikstofproblematiek

Praktische handleidingen

- Brochure Arme bossen. Over de effecten van stikstof op bossen op arme zandgrond.
- Brochure Kleinschalige verstuing. Over een maatregel die de effecten van stikstof kan verminderen
- Beheeradvies Zwarte specht aan provincie Gelderland. Over het halen van Natura 2000-doelen ondanks de hoge stikstoflast.

Achtergrondkennis over effecten van stikstof

- Rapport 'Kleinschalige verstuing duinen. Verstuing als maatregel om de gevolgen van stikstofdepositie te compenseren'.
- Steenmeel in heiden/steenmeel in bossen. De enige maatregel die je kunt nemen op droge zandgronden voor natuurherstel.
- Rapport Stikstof in trilvenen. Mogelijkheden op een rij om biodivers habitat te behouden.
- Herstel hellingschraallanden in Limburg. Succesvol voorbeeld van herstel en uitbreiding bedreigde habitattypen.

foto Bas Arens



foto Wikipedia



De groenknolorchis (*Liparis loeselii*) geniet in Europa onder de Natura 2000-wetgeving een speciale bescherming (*Annex I*). In het onderzoek krijgt de groenknolorchis daarom speciale aandacht.

Trilvenen weer geschikt maken voor groenknolorchis

Trilvenen komen nog maar heel weinig in het laagveengebied voor en zijn heel bijzonder met hun zeldzame soorten. Trilvenen hebben veel last van een te veel aan stikstof. Uit onderzoek blijkt dat het onder water zetten met schoon water, een goede maatregel kan zijn. Sommige beheerders kiezen voor de aanvoer van oppervlaktewater via bijvoorbeeld frezen of greppels, of ze verhogen de (grond) waterpeilen. Een andere succesvolle maatregel is plaggen. Dit leidt tot een relatief hogere grondwaterstand en ruimte voor de typische trilvenenvegetatie met groenknolorchis, waterdriëblad, moeraskartelblad en watersnip.



Het deskundigenteam heeft op kaart gezet waar kansen liggen voor nieuwe stuifkuilen met nummers, route en waarnemingspunten.

Advies over stuivende duinen

Door een teveel aan stikstof is er in de duinen veel werk te doen. Een van de mogelijkheden blijkt het maken van stuifkuilen: je haalt dan de vegetatie weg tot op het kale zand. In zo'n kuil stuift het zand vanuit de bodem van de kuil over de randen. Hierdoor ontstaat een humusarme zandbodem waar nauwelijks planten groeien. Het uitgestoven kalkrijke zand komt tot honderden meters ver weg terecht. Het kalk neutraliseert het verzurende effect van stikstof. Maar waar moet je dan die kuilen maken, hoe groot en diep moeten ze zijn? Hoeveel moet je er hebben? Natuurmonumenten is beheerder van het Zwanenwater en vroeg aan het Deskundigenteam Duin en Kust hoe ze de gewenste verstuiving weer op gang zou kunnen brengen. De deskundigen hebben na een veldbezoek een nauwkeurige beschrijving gegeven van een aantal locaties waar Natuurmonumenten de verstuiving weer op gang zou kunnen brengen. Het deskundigenteam denkt dat vooral veel kansen voor verstuiving in het zuidelijk deel van het natuurgebied liggen vanwege de iets minder gunstige toestand van de vegetatie. Bovendien kan een keten van stuifkuilen hier, in combinatie met ingrepen in de zeereep, leiden tot interessante gradiënten van kalkhoudend zand.

foto Maaïke Weijters



In de praktijk wordt al geëxperimenteerd met het uitstrooien van steenmeel. Het OBN doet nog verder onderzoek naar de langetermijneffecten en de effecten op de fauna.

Steenmeel als oplossing voor kwijnende eiken

Bossen zijn essentieel voor de recreatie, schone lucht, houtvoorziening en biodiversiteit. Ze hebben echter flink last van te veel stikstof. Wim de Vries van de WUR heeft voor het Kennisnetwerk OBN onderzoek gedaan naar steenmeel als oplossing om bodems te herstellen die door stikstof ernstig verzuurd zijn. Op een herstelde bodem kan het bos weer vitaler en meer soortenrijk worden. "De laatste jaren zien we veel eiken dood gaan door een teveel aan stikstof in de bodem. We hebben in een aantal bospercelen steenmeel, letterlijk gemalen steen, gestrooid. Dat had precies de resultaten op de bodemchemie waar we op hadden gehoopt. Vervolgens zijn we gaan rekenen aan de hoeveelheid steenmeel dat je zou moeten toedienen en na hoeveel tijd je het moet herhalen. Voor de Veluwe is dat bijvoorbeeld elke zeven jaar 10 ton per hectare. Dat laat dus zien dat steenmeel een oplossing kan zijn voor de bodem en de vitaliteit, maar dat het met de voortschrijdende verzuring nog steeds wel een relatief dure en intensieve beheermethode is." In OBN-verband wordt ook onderzocht wat de langetermijneffecten en wat de effecten op de fauna zijn.



foto Friso van der Zee

KENNIS DELEN

Provincie Limburg: eigen onderzoek voor unieke natuurgebieden

foto Roland Bobbink



Nadat de provincie Limburg de gebiedsanalyses had gemaakt voor haar Natura 2000-gebieden, bleek dat er nogal wat onbeantwoorde vragen waren die de uitvoering in de weg zouden kunnen staan. Om precies te zijn stonden 75 vragen open. De provincie wees een onderzoekscoördinator aan en stelde geld beschikbaar.

Gericht werken aan Limburgse natuur

Peter Roëll, strategisch adviseur bij de afdeling Natuur: “De gedeputeerde wil niet na een paar jaar het gebied in moeten gaan om te vertellen dat we toch andere of toch geen maatregelen moeten uitvoeren omdat we nog geen zekerheid hebben over van de effectiviteit van maatregelen. Het opvullen van de kennisleemten maakt dus integraal onderdeel uit van ons beleid. We moeten deze kennisvragen oplossen en de nieuwe kennis kunnen gebruiken in de praktijk. Natuurlijk kan het zo zijn dat tijdens de uitvoering nieuwe vragen naar boven komen, of dat we op bepaalde vragen geen sluitend antwoord krijgen. Maar het provinciebestuur kan dan wel laten zien dat we gericht gewerkt hebben aan de kennisleemten. De mensen die in de gebieden wonen en werken weten dat ook: zij zijn meegenomen in het proces van de gebiedsanalyses en weten ook waar wij nu nog onderzoeken over uitvoeren. Het zijn dus geen losstaande onderzoeken, maar maken deel uit van het gebiedsproces.”

Geen discussie door kwaliteitskeurmerk

“Deze onderzoeken hebben we deels door het OBN laten uitvoeren en deels onder de OBN-vlag uitgevoerd. Daarmee hebben we een kwaliteitskeurmerk en hoeft de inhoud niet meer ter discussie te staan. Zonder OBN-stempel moet je toch nog een keer naar het ministerie om te vragen of ze het eens zijn met de onderzoeksbevindingen. Onze ervaring is dat de gedeputeerde de onderzoeksrapporten ook heel goed weet te gebruiken in discussies met de streek. Zo laat het bestuur zien dat

ze weet waar het over gaat, en weet op die manier een heel goed gesprek met de bewoners te voeren”.

Afgeronde specifiek Limburgse OBN-onderzoeken

- Noodzaak localisering bufferstroken rond Natura 2000-gebieden in het Heuvelland
- Grenswaarden voor kalktufbronnen
- Herstelbeheer voor hellingbossen op kalkrijke bodem
- Herstel van Zuid-Limburgse hellingmoerassen
- Versterking en connectiviteit soorten in het Heuvelland
- Karakterisering, uitbreiding en herstel kwaliteit van Veldbies-Beukenbossen
- Effectiviteit van herstelmaatregelen zinkvegetaties
- Ontwikkeling fauna en vegetatie in herstelde hellingschraallanden op de Verlengde Winkelberg



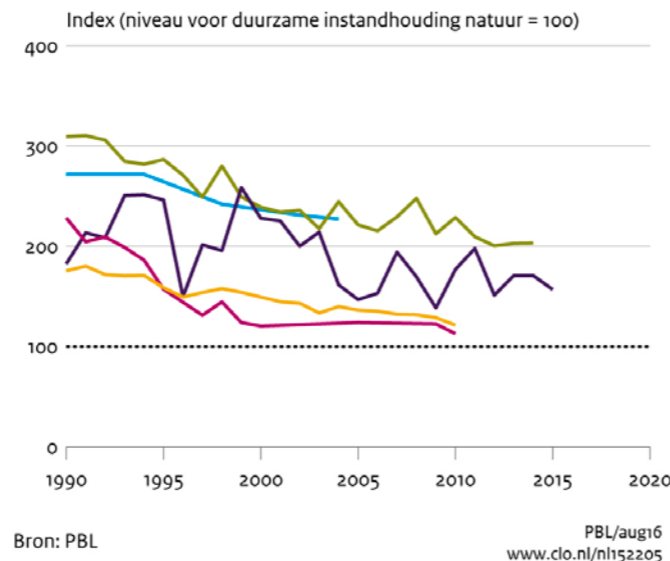
Zinkvegetatie met blauwe knoop.



Erosie

In 2017 organiseerden de provincie Limburg, samen met het Deskundigenteam Heuvelland en LTO een veldexcursie naar aanleiding van het rapport 'Noodzaak en lokalisering van bufferstroken rond Natura 2000-gebieden in het Heuvelland'. Natura 2000-gebieden op de hellingen grenzend aan landbouwpercelen worden negatief beïnvloed door toestroom van voedselrijk water en verspoeld bodem-materiaal. Hierdoor kunnen de kansen voor behoud en uitbreiding van karakteristieke natuurwaarden afnemen. Ook kunnen binnen de natuurgebieden door insnijding van het afstromende water geulen en steilwandjes ontstaan. Het onderzoek heeft nauwkeurig in kaart gebracht waar maatregelen nodig en mogelijk zijn om de erosie te stoppen.

Milieudruk op water en natuurgebieden



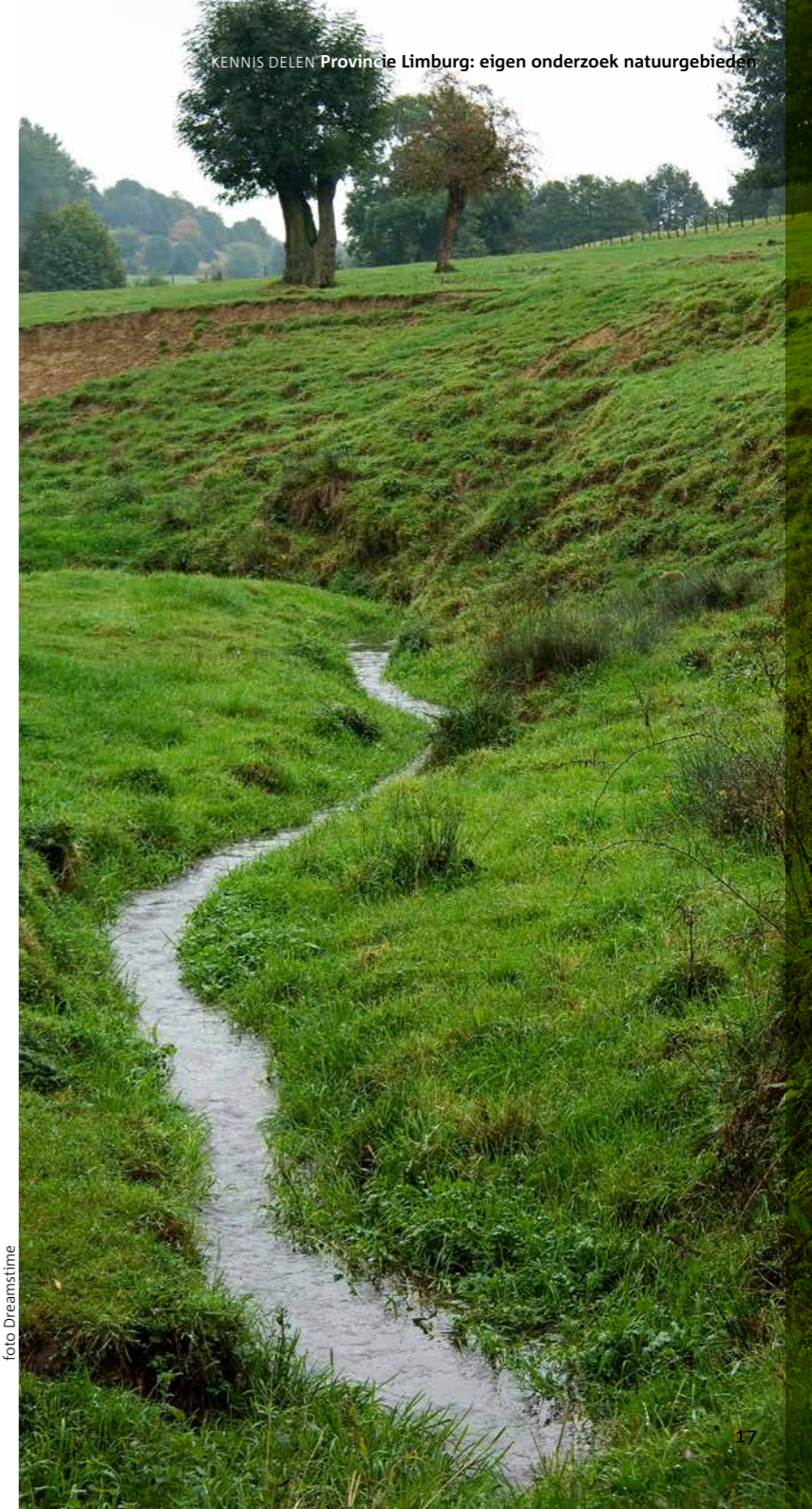
- Verdroging
- Vermesting zoet water
- Vermesting zout water
- Verzuring land (NO_x en SO₂)
- Stikstofdepositie land
- Niveau voor duurzame instandhouding natuur

Sinds 1990 zijn de milieu- en watercondities in natuurgebieden en oppervlaktewateren verbeterd. Milieudruk door vermes-ting, verzuring, verdroging en slechte waterkwaliteit nam voor al deze factoren af. Doordat duurzame milieucondities nog niet zijn bereikt, zijn veel planten- en diersoorten bedreigd en hebben veel ecosystemen een lage kwaliteit. Onduidelijk is of de milieudruk op natuurgebieden door verdroging, verzuring en vermessing recent ook nog afneemt. De milieudruk in het oppervlaktewater neemt wel af maar de laatste jaren slechts minimaal.

Provincie in de Deskundigenteams

Jaap Ex van de provincie Gelderland zit in het Deskundigenteam Rivieren. Zijn collega's nemen deel in het Deskundigenteam Cultuurlandschap en het Deskundigenteam Droog zandlandschap. Waarom doe je dat eigenlijk als provincie? De onderzoeksresultaten staan toch ook altijd in de rapporten? "Dat klopt, maar de rapporten zijn niet altijd even toegankelijk", aldus Jaap Ex. 'Voor mijzelf is de interactie met de andere teamleden vooral belangrijk om zo samen met beheerders en onderzoekers de juiste vragen te kunnen stellen. Wij van beleid moeten er voor zorgen dat de goede onderwerpen op de agenda komen die beleidsrelevant zijn."

Gelderland: "Voor behoud en herstel van biodiversiteit en voor beleving is van belang dat in kwetsbare gebieden in broed- of foerageergebieden voldoende rust, stilte en duisternis wordt gegarandeerd".



Het Kennisnetwerk Ontwikkeling en Beheer Natuurkwaliteit

Beleid, beheer en wetenschap maken en delen kennis

foto Wanne Roeetemeijer



Beheerders van natuurterreinen, waterbeheerders, beleidsmakers, politici en wetenschappers dragen allemaal hun steentjes bij aan natuurbeheer in Nederland. Dat gaat over het algemeen steeds beter: veel soorten zijn de afgelopen decennia teruggekeerd, natuurgebieden zijn vergroot en hebben minder last van vervuiling. Ook snappen we steeds beter wat er nodig is om de natuur nog verder te helpen en robuust te krijgen. Toch lopen alle betrokkenen nog regelmatig op tegen allerlei vragen en problemen. Om die vragen bij elkaar te brengen, op elkaar af te stemmen en praktische oplossingen te krijgen, is eind jaren tachtig het Kennisnetwerk OBN opgericht. Het Kennisnetwerk ontwikkelt en verspreidt kennis met als doel het structureel herstel en beheer van natuurkwaliteit. Het is een onafhankelijk en innovatief platform waarin mensen uit beheer, beleid en wetenschap samenwerken.

Deskundigenteams: beheer én beleid

De kern van het kennisnetwerk wordt gevormd door acht deskundigenteams en een Expertisegroep fauna. Hierin werkt een gemêleerd gezelschap afkomstig van onder andere terreinbeherende organisaties, provincies, universiteiten, waterschappen, kennis/onderzoeksinstellingen, adviesbureaus intensief samen om de kennisbehoeften op het gebied van het natuurbeheer te definiëren. Een belangrijke taak van de teams is om de beschikbare kennis beschikbaar te maken. De voorzitters van de deskundigenteams zijn afkomstig van de terreinbeherende organisaties, de vicevoorzitters zijn afkomstig uit de onderzoekswereld.

Elk jaar worden zes tot acht nieuwe onderzoeken opgestart. Deze zijn vaak meerjarig en experimenteel in het veld. Het OBN-onderzoek moet resulteren in concrete herstel- en beheermaatregelen zodat terreinbeheerders

de natuur kunnen herstellen en verder kunnen ontwikkelen. Daarbij maken de deskundigen waar mogelijk een koppeling met andere maatschappelijke belangen of ecosysteemdiensten van natuur en biodiversiteit zoals zeespiegelstijging, klimaatverandering, veiligheid, waterberging, vastlegging van CO₂ en benutting zoals oogst van hout en biomassa, plaagbestrijding en bestuiving. Hiervoor werkt het kennisnetwerk samen met de provincies, ministeries, de waterschappen, Rijkswaterstaat en andere onderzoeksprogramma's, zoals Stichting Toegepast onderzoek waterbeheer (STOWA), Kennisprogramma COASTAR en het Deltaprogramma.

Beleidsmakers samen met beheerders en onderzoekers het veld in

OBN organiseert regelmatig bijeenkomsten in het veld met betrokkenen. In 2015 bracht OBN een rapport uit over kleinschalige verstuing. Het rapport werd in de praktijk besproken tijdens een workshop en excursie in Meijndel. Harrie van der Hagen van Dunea, de beheerder van het gebied, kijkt zeer tevreden terug op de excursie. "Een groot winstpunt van deze OBN-aanpak is dat we samen waren met beheerders, wetenschappers en beleidsmakers. Omdat het nu heel concreet werd, namelijk wat zouden wij doen op deze locatie, kreeg men steeds meer begrip voor elkaars rol. De provincie zit met de Natura 2000-doelen en beperkte middelen voor beheer, de beheerders willen geen zinloze maatregelen doen en vragen zich vaak af wat de bezoekers ervan vinden. En onderzoekers willen vooral weten hoe een en ander in elkaar zit en zijn wat minder gefocust op concrete uitvoering. Drie verschillende invalshoeken die hier bij elkaar kwamen die nodig zijn om maatregelen te nemen die ook zo snel mogelijk het gewenste effect op de natuur hebben."

Meedoen!

Wetenschappers, beleidsmakers, en beheerders zijn allemaal welkom in het Kennisnetwerk OBN. Dat kan door mee te doen aan de **veldwerkplaatsen** en andere bijeenkomsten. Daarnaast is kennis en ervaring altijd welkom bij een van de deskundigenteams. Alleen door middel van actuele input uit de praktijk van het beheer of beleid en bestuur, kunnen de deskundigenteams de relevante onderzoeken uitvoeren. Deskundigen uit het Kennisnetwerk is beschikbaar om locatiespecifieke adviezen te geven over een actueel beheerprobleem.

Hieronder een opsomming wat het Kennisnetwerk OBN nog meer doet:

- Kennisverspreiding**

Om de ontwikkelde kennis te verspreiden, publiceert het OBN rapporten, brochures, nieuwsbrieven, adviezen en organiseert het netwerk symposia en veldwerkplaatsen. Alle OBN-rapporten en overige publicaties zijn als pdf gratis beschikbaar op natuurkennis.nl. Het Kennisnetwerk OBN publiceert elk kwartaal een nieuwsbrief in het Vakblad Natuur Bos Landschap.
- Gebiedsgericht advies**

Als beheerders of beleidsmakers problemen of vragen hebben in een specifiek natuurgebied, kunnen zij een gebiedsgericht advies vragen aan het Kennisnetwerk OBN. Het advies wordt opgesteld door een van de deskundigenteams. Het kennisnetwerk betaalt de helft van de kosten en de aanvrager betaalt de andere helft. Het advies wordt gepubliceerd zodat ook andere beheerders daarvan kunnen leren.
- Veldwerkplaatsen**

Het Kennisnetwerk OBN verspreidt de nieuw ontwikkelde kennis door middel van veldwerkplaatsen. Dat zijn kleinschalige bijeenkomsten in het veld waar beheerders, onderzoekers en beleidsmakers hun kennis uitwisselen. Nieuwe en specifieke inzichten uit recent onderzoek over een bepaald beheer-gerelateerd onderwerp worden gepresenteerd en in de middag worden in het veld ervaringen uitgewisseld over de toepasbaarheid van deze kennis in de praktijk. Van alle gehouden veldwerkplaatsen zijn de presentaties en de kennisbladen te vinden op de website van de veldwerkplaatsen. www.veldwerkplaatsen.nl.



Werkwijze OBN

In de Stuurgroep OBN Natuurkennis zijn de financiers van het kennisnetwerk (ministerie LNV en de provincies), de terreinbeheerders en het onderzoek vertegenwoordigd. De stuurgroep stelt het jaarplan vast en besluit naar welk onderzoek het geld dat jaar gaat. De stuurgroep laat zich adviseren door de OBN Adviescommissie. Deze bestaat uit vertegenwoordigers van beleid, beheer en onderzoek, die niet ook in een van de deskundigenteams zitten. Deze adviescommissie beoordeelt de onderzoeksvoorstellen van de deskundigenteams en prioriteert deze binnen het beschikbare budget en doet daarmee een voorstel voor het nieuwe jaarplan.

Financiën OBN

Het ministerie van LNV en de provincies financieren samen het OBN Kennisnetwerk. Het ministerie financiert de instandhouding van de kennisstructuur (waaronder de deskundigenteams), de kennisverspreiding, advisering, de aanbestedingen, lange termijn monitoring van OBN-experimenten en stelt incidenteel extra subsidie beschikbaar voor belangrijke inhoudelijke thema's. Dit is ongeveer € 850.000 per jaar. De provincies financieren het onderzoeksbudget met € 950.000 per jaar. Samen met andere partijen die cofinanciering inbrengen zoals waterschappen, individuele provincies, Rijkswaterstaat, gaat er jaarlijks € 1 – 1,5 miljoen om in het onderzoek.



Kennisnetwerk OBN wordt gecoördineerd door de VBNE en gefinancierd door het ministerie van Landbouw, Natuur en Voedselkwaliteit en BIJ12

Vereniging van bos- en natuurterreineigenaren (VBNE)

Princenhof Park 7
3972 NG Driebergen
0343-745250
info@vbne.nl

Alle publicaties en
producten van het
OBN Kennisnetwerk
zijn te vinden op
www.natuurkennis.nl