

## VOGELRICHTLIJNSOORTEN

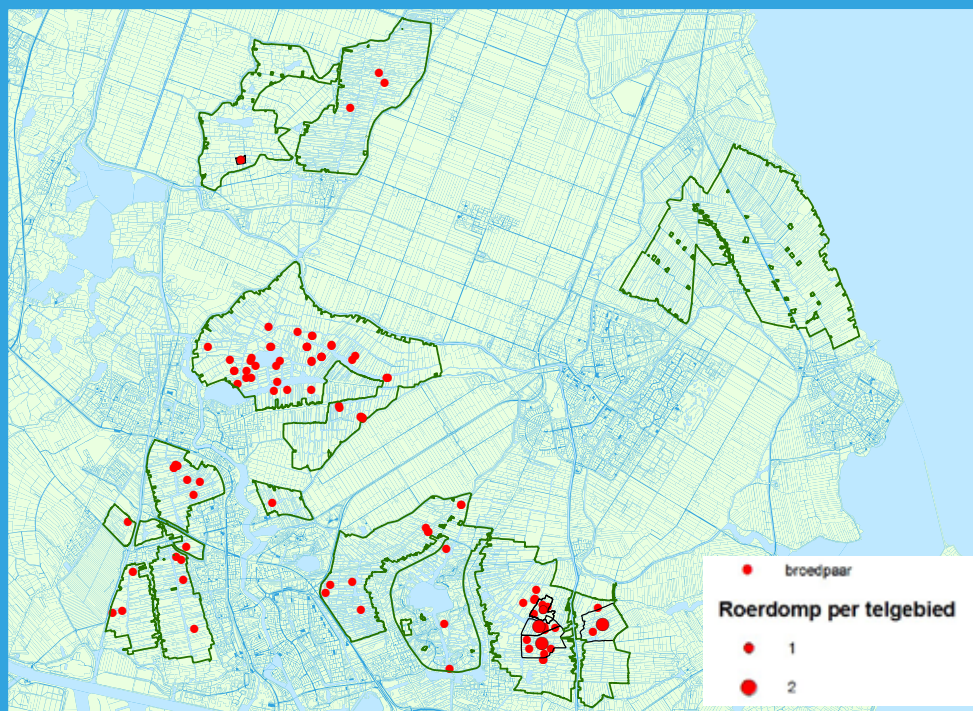
A021	Roerdomp	16
A034	Lepelaar	18
A037	Kleine zwaan	20
A041	Kolgans	22
A043	Grauwe gans	24
A045	Brandgans	26
A050	Smient	28
A051	Krakeend	30
A052	Wintertaling	32
A056	Slobeend	34
A081	Bruine kiekendief	36
A125	Meerkoet	38
A140	Goudplevier	40
A142	Kievit	42
A151	Kemphaan	44
A153	Watersnip	46
A156	Grutto	48
A160	Wulp	50
A193	Visdief	52
A292	Snor	54
A295	Rietzanger	56



## Ao21 - ROERDOMP

### Vogelrichtlijn

Roerdomp is opgenomen in Bijlage 1 van de Vogelrichtlijn. Als broedvogel is de soort kwalificerend voor het Ilperveld, Varkensland, Oostzanerveld & Twiske. Qua aangetroffen broedparen behoort dit Natura 2000 gebied tot één van de vijf belangrijkste gebieden van Nederland. Voorts is de soort een begrenzingssoort voor het gebied Wormer- en Jisperveld & Kalverpolder.



Broedlocaties van Roerdomp in de Natura 2000 gebieden, periode 2003-2014.

### Broed- en foerageerbiotoop

De Roerdomp heeft een voorkeur voor overjarige rietvegetaties van stilstaand ondiep water in halfopen tot open waterrijke landschappen. Het broedbiotoop is veelal 0,5 tot 5 ha groot, maar onder bijzondere omstandigheden kunnen ook kleine rietlandjes als broedgebied fungeren. Het nest wordt doorgaans gemaakt in nat overjarig rietland, waarin vaak een 'kniklaag' (een laag van geknikte rietstengels) en een onderlaag van grote zeggen (oeverzegge) aanwezig is. Natte rietlanden behoren tot de meest optimale broedlocaties omdat ze slecht toegankelijk zijn voor predatoren. Niet ver van de broedplaats liggen de foerageergebieden die worden gevormd door rustige ondiepe wateren met een ruim aanbod rietoevers. Vooral wateren met een diepte van 10-20 cm zijn ideaal. Als foerageergebied is per broedpaar ongeveer 750-1000 m lengte aan oevers met nat rietland nodig. Ook plas-dras overgangen van grasland naar rietland en oevers van ondiepe petgaten zijn geschikt.

Het voorkomen van zowel optimaal broedgebied als optimaal foerageergebied is de sleutelfactor voor het aantal territoria dat een gebied kan herbergen. Vooral percelen met afwisselend nat en droog overjarig rietland en hier en daar ondiepe plasjes of slootjes, vormen een ideaal biotoop. Deze combinatie komt relatief veel voor in de Polder Westzaan, wat het hoge aantal broedparen verklaart. De broedbiotopen in het Wormer- en Jisperveld zijn opvallend klein (0,01-0,05 ha), maar zij voldoen toch omdat er ruim voldoende foerageergebied voorhanden is. Dit bestaat vooral uit overgangen van plas-dras zones

in graslanden naar riet- en zeggevegetatie. Tevens is het kleine broedbiotoop optimaal: nat en overjarig rietland in geïsoleerde slootjes van weilanden.

Verdroging van het broed- en/of foerageerbiotoop, of het jaarlijks maaien hiervan, leidt tot lagere broedaantallen of een afnemende broedpopulatie.

### Beheer

Voldoende overjarig rietland als broedgebied en voldoende oeverlengte als foerageergebied zijn de belangrijkste beheervariabelen. Zodra er regelmatig wordt gemaaid, neemt de kwaliteit van de biotopen af en zullen de broedaantallen gaan dalen. Door plaggen, verlagen van oevers, het uitgraven of creëren van petgaten, kan de ontwikkeling van nat rietland worden gestimuleerd. Hiermee wordt het oppervlak aan foerageergebied en/of broedgebied vergroot. Het vrijhouden van boomopslag is eveneens essentieel. Bij geringe mate van boomopslag wordt handmatig verwijderen aanbevolen, omdat bij gefaseerd maaien (eens in de 5-8 jaar een deel) er nieuwe kiemingsplekken voor bomen kunnen ontstaan.

### Aantallen en verspreiding

Het Wormer- en Jisperveld en de gebieden Ilperveld, Varkensland, Oostzanerveld & Twiske omvatten gemiddeld elk 10 of meer broedparen. Deze gebieden vormen belangrijke sleutelpopulaties voor de Roerdomp. In beide gebieden is het Roerdompbiotoop kwetsbaar. In het Wormer- en Jisperveld bestaat het broedbiotoop uit kleine en natte rietlandjes. Het foerageerbiotoop wordt

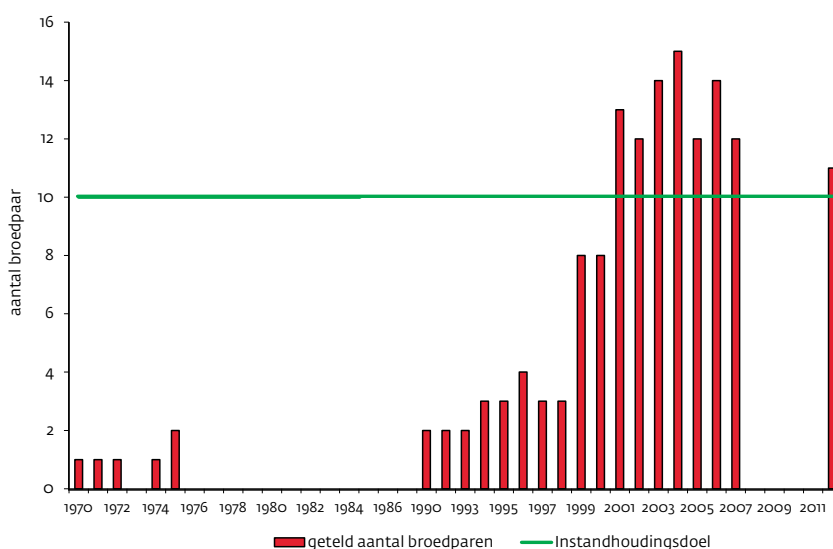
Natura 2000 gebied	Status binnen de aanwijzing, incl. drempelwaarde*	Instandhoudingsdoel (broedparen)	Broedparen**	Trend sinds 2004	Instandhoudingsdoel
Eilandspolder		geen	2006: 3 2009: 1 2012: 1	o	
Wormer- en Jisperveld en Kalverpolder	begrenzingssoort	> 10	2004: 14 2007: 12 2010: 9 2012: 11	+	voldoet aan instandhoudingsdoelen
Polder Westzaan		geen	2001: 2 2004: 11 2012: 3	+	
Ilperveld, Varkensland, Oostzanerveld & Twiske	kwalificerende soort, > 10 broedparen	17	2004: 5 2009: 10 2011: 13 2013: 12	?	Voldoet niet
Polder Zeevang		geen	2004: 0 2009: 0	o	

\*drempelwaarde wanneer een gebied in aanmerking komt voor aanwijzing, 1% van de Nederlandse broedpopulatie

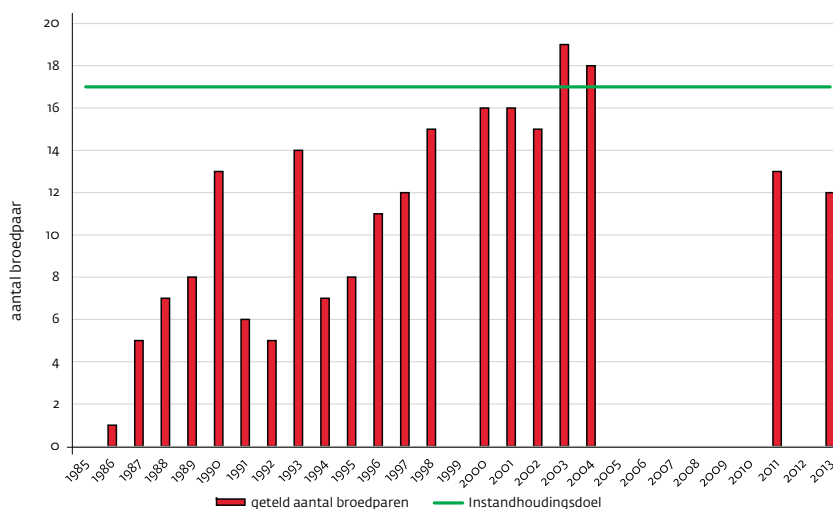
gevormd door een combinatie van overjarig rietland en nat grasland. Regelmatig maaien, schouwbeheer en het verdwijnen van nat foerageerbiotoop maakt de populatie hier kwetsbaar. In het Ilperveld en Oostzanerveld komen te weinig natte broedbiotopen voor. Het foerageerbiotoop is er echter goed. In het Ilperveld zijn recent petgaten gegraven. Naar verwachting zal hier over ongeveer vijftien jaar geschikt broedbiotoop voor de Roerdomp zijn, zodat de populatie op peil kan blijven. Polder Westzaan herbergt op dit moment als 'niet-Vogelrichtlijngebied' uitstekende foerageer- en broedbiotopen. Naar verwachting zullen de aantallen hier de komende jaren blijven stijgen. Tezamen vormen de hierboven gebieden één metapopulatie van 30 broedparen; dit aantal wordt minimaal noodzakelijk geacht voor een levensvatbare populatie tijdens ongunstige perioden. Gedurende een strenge winter met langdurige ijsgang kan de populatie namelijk vrijwel volledig verdwijnen. Vanaf 30 broedparen kunnen deze schommelingen echter vrij goed worden opgevangen.

Polder Zeevang is ongeschikt als broedgebied voor Roerdomp, hier dient ook geen ontwikkeling van broedgebied te worden nagestreefd. Ondanks het gering aantal broedparen de laatste jaren, liggen er potenties voor Roerdomp in de Eilandspolder. Hier komen op veel plekken voldoende grote rietlandjes als broedgebied voor, evenals voldoende lengte aan foerageergebied. Omdat het hier overwegend droge rietbiotopen betreft, herbergt de Eilandspolder op dit moment te weinig geschikt broed- en foerageerhabitat.

### Roerdomp (broedvogel): Wormer- en Jisperveld & Kalverpolder



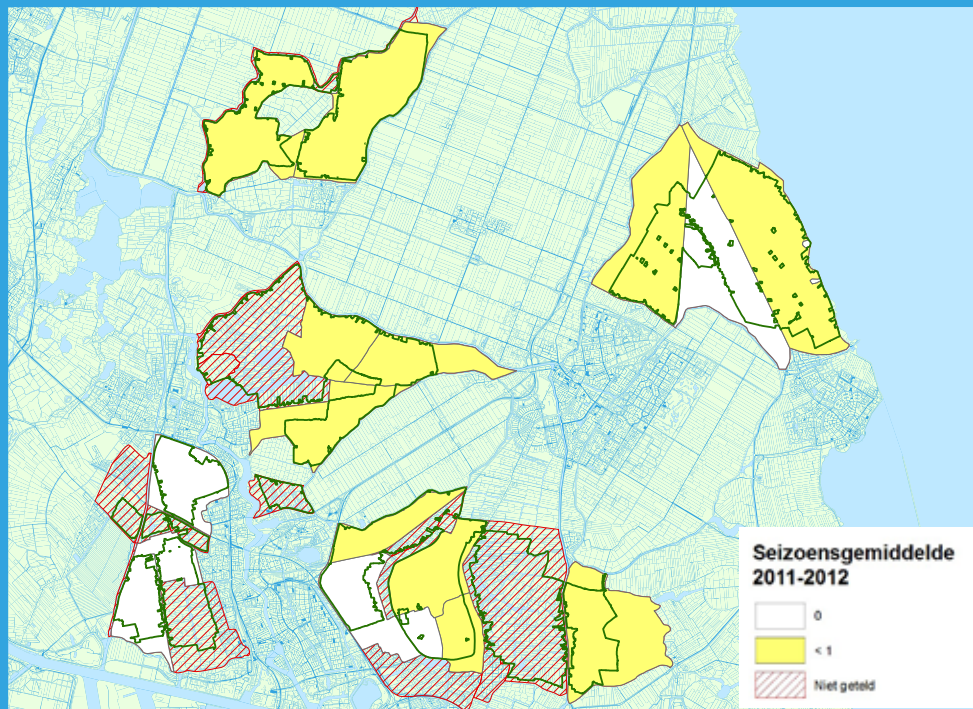
### Roerdomp (broedvogel): Ilperveld, Varkensland, Oostzanerveld & Twiske



## A034 - LEPELAAR

### Vogelrichtlijn

De lepelaar is een niet-broedende Vogelrichtlijnsoort. De Eilandspolder behoorde ten tijde van de aanwijzing tot een van de vijf belangrijkste gebieden. Lepelaar was hier kwalificerende soort. De vogel gebruikt het gebied vooral als foerageergebied. De Lepelaar behoort tot niet-broedende Vogelrichtlijnsoorten. De overige vier gebieden zijn niet voor Lepelaar aangewezen of begrensd. In het Wormer- Jisperveld & Kalverpolder kwamen ten tijde van de aanwijzing tot Vogelrichtlijngebied ook drempeloverschrijdende aantallen voor. Het gebied is echter van marginale betekenis voor de landelijke staat van instandhouding, doordat de relatieve bijdrage van dit gebied is afgenomen. Daarom is er geen instandhoudingsdoelstelling voor de Lepelaar in dit Natura 2000 gebied geformuleerd.



Bron: © Netwerk Ecologische Monitoring (SOVON, RWS, CBS).

### Slaap- en foerageerbiotoop

De lepelaar komt voor in dynamische milieus, zoals uitgestrekte moerassen met wisselende waterpeilen. In het voorjaar wordt vooral in open zoetwatergebieden gefourageerd, zoals ondiepe poldersloten, ondiepe oeverzones en moeras, waar een hoog voedselaanbod is. Grotere wateren met veilige rustplaatsen en een goed voedselaanbod worden in het najaar opgezocht, zoals het Lauwersmeer en de Oostvaardersplassen. De Lepelaar is gebaat bij gebieden met een afwisseling van rietvegetaties en waterrijke terreinen

### Beheer

De isolatie van watersystemen is ongunstig, omdat dit effecten heeft op populaties van prooi-soorten. Ook eutrofiëring heeft negatieve effecten, door beperking van verlandingszones en vertroebeling van het water. Aan soortgericht beheer kan mogelijk weinig gedaan worden, omdat Lepelaarkolonies zich de laatste jaren meer naar het noorden van de provincie verplaatsen. Hierdoor komen steeds minder foeragerende Lepelaars voor in de Natura 2000 gebieden.

### Aantallen en verspreiding

In de Eilandspolder komen veel minder Lepelaars voor dan in de tijd dat het gebied als Vogelrichtlijngebied werd aangewezen. Toen werden ruim 30 Lepelaars geteld, dat aantal is nu gedaald naar gemiddeld 1 a 2 dieren. Een van de verklaringen hiervoor is dat Lepelaarkolonies in Noord-Holland naar het noorden toe verschuiven.



Lepelaars (Foto: D. van Dijck)

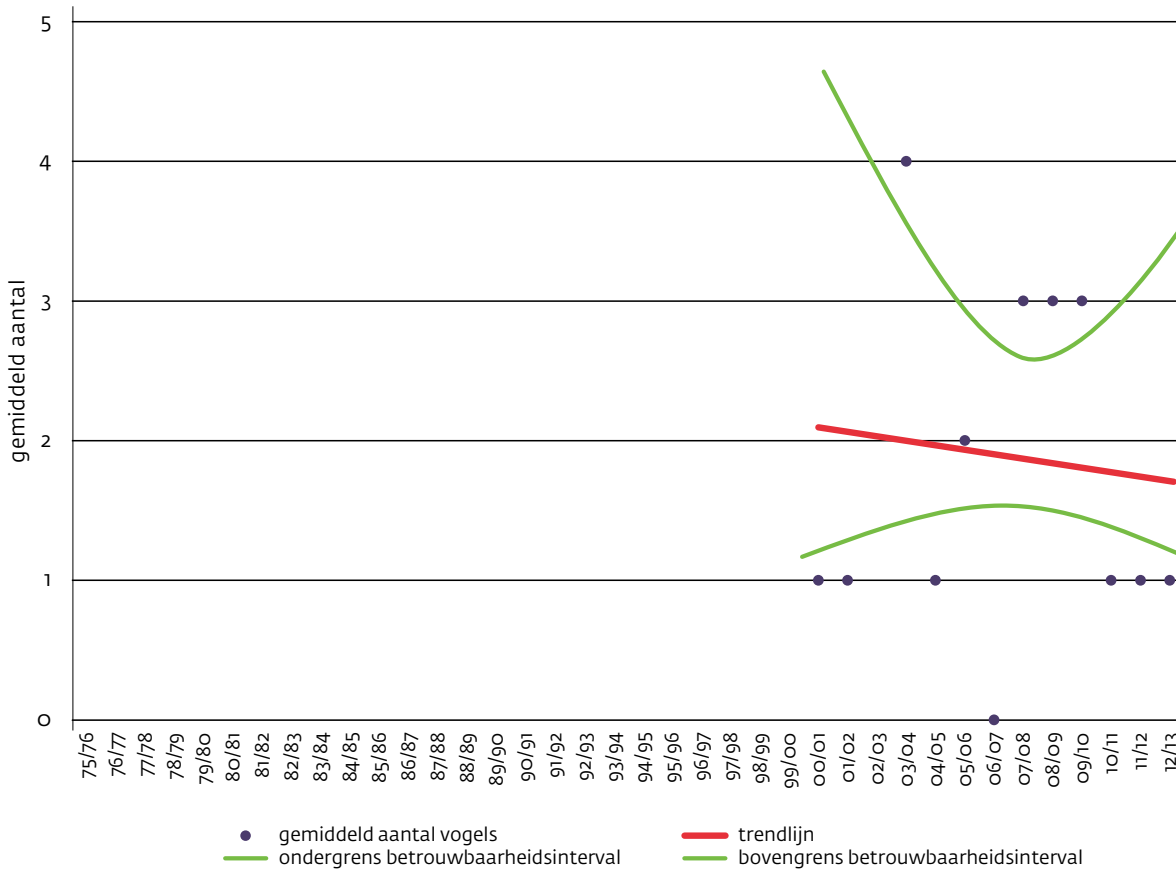
Natura 2000 gebied	Status binnen de aanwijzing, incl. drempelwaarde*	Instandhoudingsdoelstelling (seizoensgemiddelde)	Seizoensgemiddelde					Trend sinds 03/04**	Instandhoudingsdoelstelling
			03/04 07/08	09/10	10/11	11/12	12/13		
Eilandspolder	kwalificerende soort, > 30 individuen	2	3/4	3	1	1	1	?	Voldoet niet
Wormer- en Jisperveld en Kalverpolder									
Polder Westzaan									
Ijperveld, Varkensland, Oostzanerveld & Twiske									
Polder Zeevang									

\*drempelwaarde waarvoor een gebied in aanmerking komt voor aanwijzing, 1% biogeografische populatie

\*\* ? onzeker, geen betrouwbare trendindicatie mogelijk.

Bron: © Netwerk Ecologische Monitoring (SOVON, RWS, CBS)

**Lepelaar (niet broedvogel): Eilandspolder**

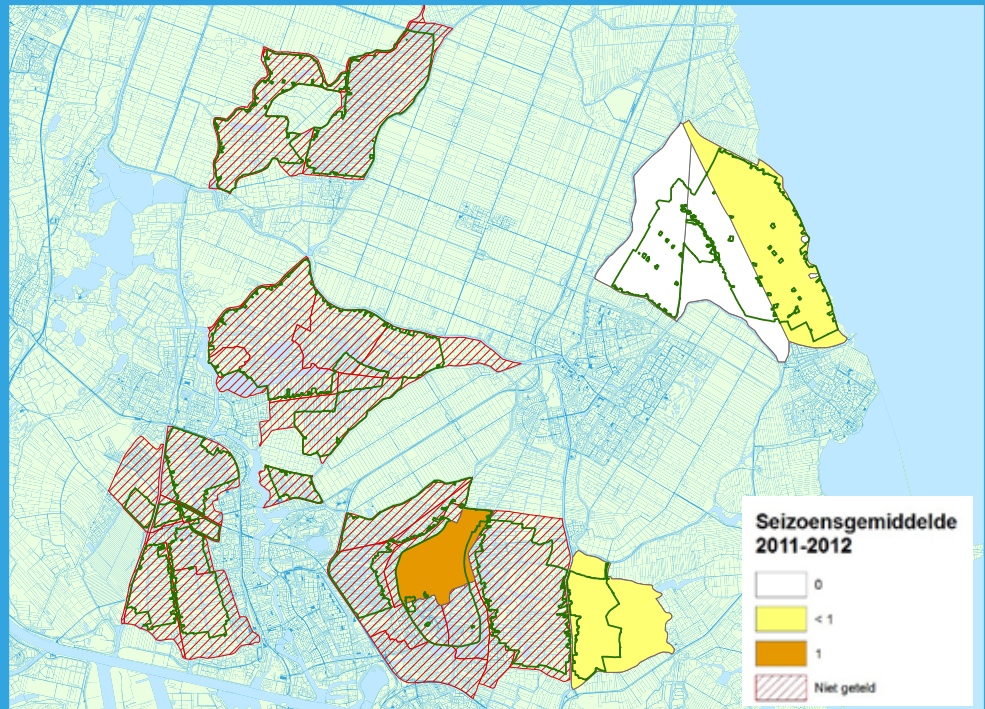


Bron: © Netwerk Ecologische Monitoring (SOVON, RWS, CBS), www.sovon.nl

## A037 - KLEINE ZWAAN

### Vogelrichtlijn

De Kleine zwaan wordt meegerekend als niet-broedende Vogelrichtlijnsoort in Polder Zeevang. Ook in het Oostzanerveld en 't Twiske komen Kleine zwanen voor. Deze gebieden zijn echter van marginale betekenis voor de soort, en daarom is er geen instandhoudingsdoelstelling geformuleerd.



Bron: © Netwerk Ecologische Monitoring (SOVON, RWS, CBS).

### Slaap- en foerageerbiotoop

De Kleine zwaan foerageert in ondiep water en aangrenzende gras- en bouwlanden. Aanvankelijk foerageerde de Kleine zwaan hoofdzakelijk op de knollen van fonteinkruid, die ze door met de snavel in de bodem van ondiepe wateren te wroeten opeten. De soort heeft zich ontwikkeld tot cultuurvolger. De Kleine zwaan gaat over op het eten van wintergranen, aardappelen en suikerbieten wanneer fonteinkruid op raakt. Ook graslanden in veenweidegebieden vormen een belangrijke voedselgebieden. Graslandgebieden worden steeds belangrijker, omdat in de loop van de winter de oogstresten worden onder geploegd. Slaapplaatsen van de Kleine zwaan bevinden zich op open zoete en zoute wateren of zand- en modderbanken. Deze liggen vaak enkele tientallen kilometers van het foerageergebied. De Kleine zwaan is niet erg gebonden aan strenge en matige winters.

### Beheer

De soort komt 's winters vooral voor in agrarisch goed onderhouden graslanden met een matige tot intensieve bemesting. Gebieden met rietlanden en moerasvegetatie worden gemedend.

### Aantallen en verspreiding

In Polder Zeevang werden jaarlijks tientallen Kleine zwanen geteld. Het gebied fungeert als foerageergebied. De totale populatieomvang neemt de laatste 10 jaar sterk af. Vermoedelijk heeft dat te maken met een afnemende broedpopulatie in de Barentssee en omdat vogels zich steeds meer en langer concentreren in gebieden met optimale omstandigheden. Polder Zeevang is waarschijnlijk een suboptimaal foerageergebied. Het gemiddelde in seizoen 2010-2011 bedraagt 0. In het Ilperveld en het Oostzanerveld komen slechts geringe aantallen Kleine zwanen voor, doorgaans niet meer dan een klein tiental.

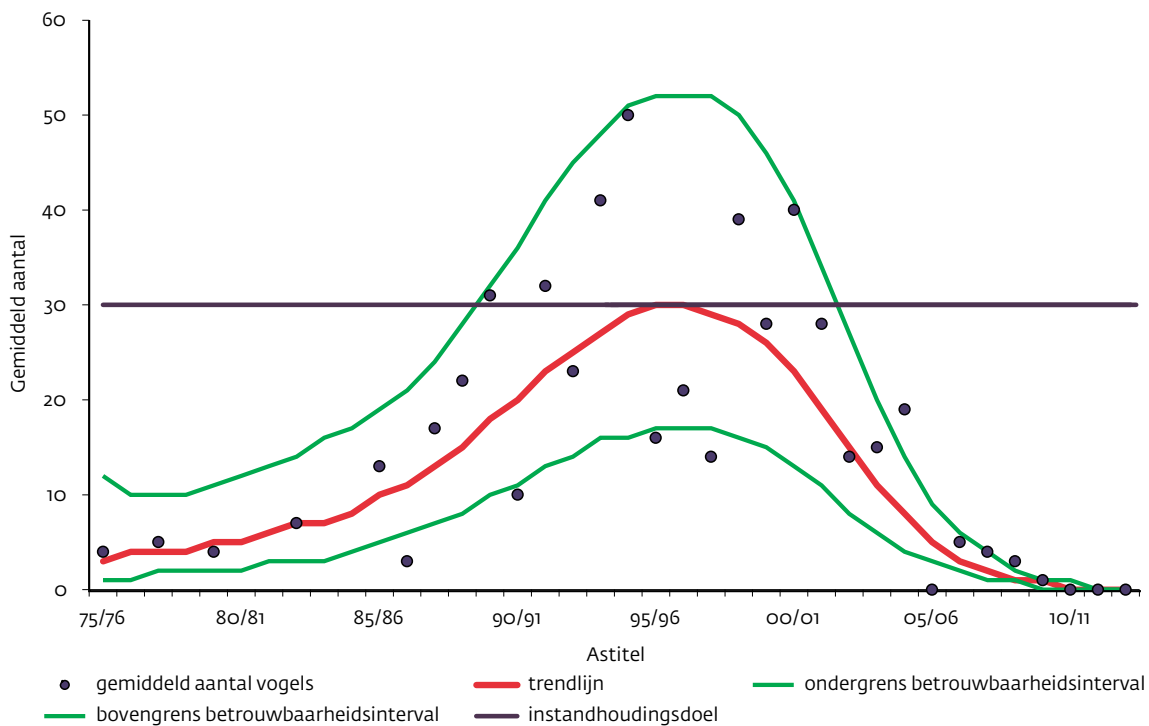
Natura 2000 gebied	Status binnen de aanwijzing	Instandhoudingsdoelstelling*	Seizoensgemiddelde					Trend sinds 03/04**	Instandhoudingsdoelstelling
			03/04 07/08	09/10	10/11	11/12	12/13		
Eilandspolder									
Wormer- en Jisperveld en Kalverpolder									
Polder Westzaan									
IJperveld, Varkensland, Oostzanerveld & Twiske									
Polder Zeevang	begrenzingssoort	30	15/4	1	0	0	0	--	Voldoet niet

\*drempelwaarde wanneer een gebied in aanmerking komt voor aanwijzing, 1% van de Nederlandse broedpopulatie

\*\* --sterke significante afname van >5% per jaar

Bron: © Netwerk Ecologische Monitoring (SOVON, RWS, CBS)

### Kleine zwaan (niet-broedvogel): Polder Zeevang

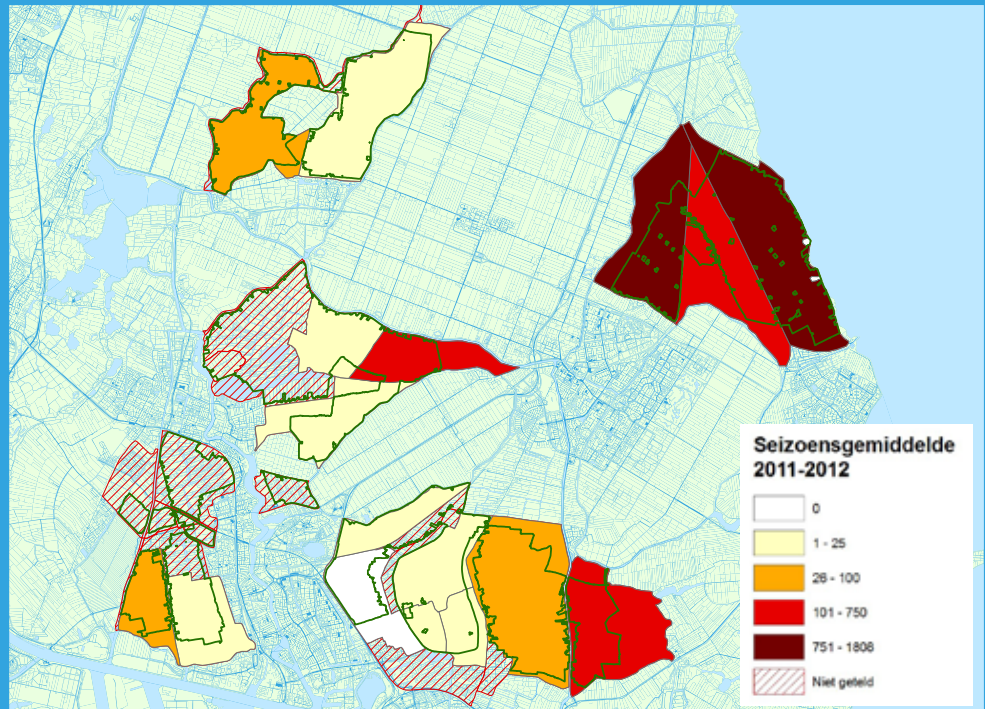


Bron: © Netwerk Ecologische Monitoring (SOVON, RWS, CBS), [www.sovon.nl](http://www.sovon.nl)

## Ao41 - KOLGANS

### Vogelrichtlijn

De Kolgans wordt vanaf oktober in Nederland waargenomen en behoort tot de niet-broedvogels van de Vogelrichtlijn voor het gebied Polder Zeevang.



Bron: © Netwerk Ecologische Monitoring (SOVON, RWS, CBS).

### Slaap- en foerageerbiotoop

De foerageergebieden worden gevormd door grasland en akkerland met bijvoorbeeld aardappel, wintergraan, biet en koolzaad. Allerlei wateren kunnen dienst doen als slaappleaats, ook worden foerageergebieden en zand- en modderbanken gebruikt. Soms liggen deze op enkele tientallen kilometers van het foerageergebied. De laatste jaren verblijven in de winter 600.000-800.000 Kolgans in ons land, afhankelijk van het broedsucces in de overzomeringsgebieden.

### Beheer

De soort komt 's winters vooral voor in agrarisch goed onderhouden graslanden met een matige tot intensieve bemesting. Gebieden met rietlanden en moerasvegetatie worden gemedend.

### Aantallen en verspreiding

De kolgans wordt in alle Natura 2000 gebieden waargenomen, maar de hoogste aantallen bevinden zich in Polder Zeevang. Dit gebied vervult hoofdzakelijk een functie als foerageergebied. Er worden jaarlijks 1600 tot ruim 3000 (seizoensgemiddelde) kolgans waargenomen in de winterperiode.

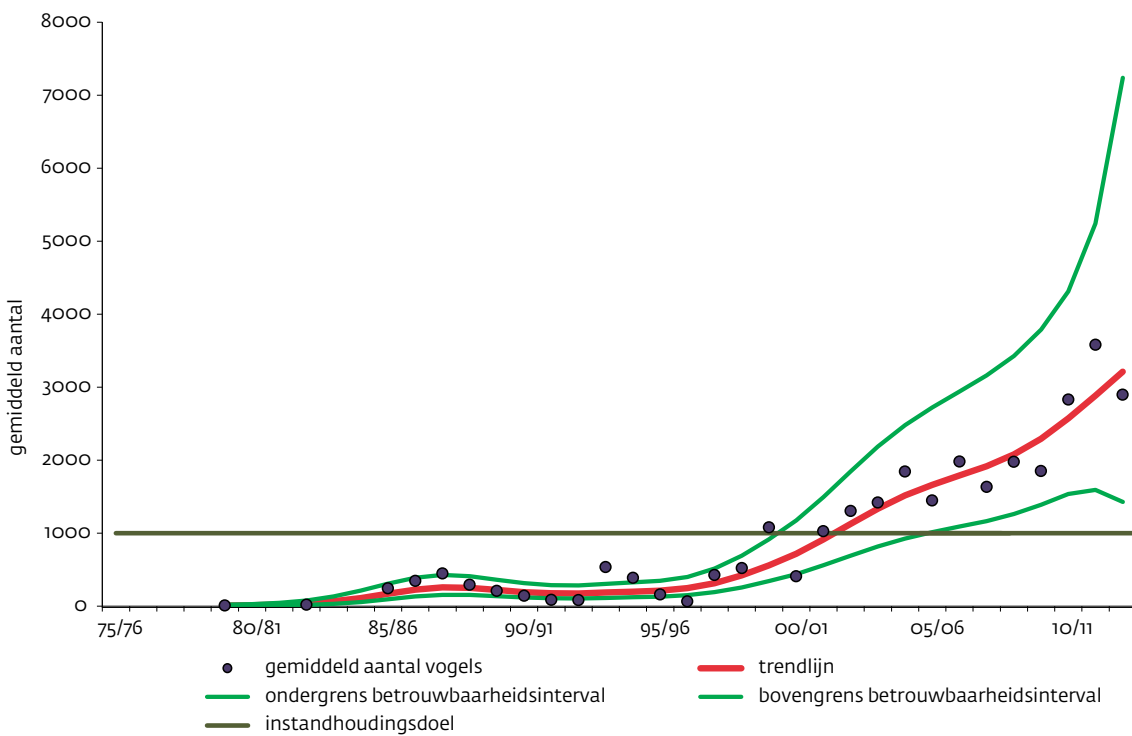
Natura 2000 gebied	Status binnen de aanwijzing	Instandhoudingsdoelstelling	Seizoensgemiddelde					Trend sinds 03/04 <sup>*</sup>	Instandhoudingsdoelstelling
			03/04 07/08	09/10	10/11	11/12	12/13		
Eilandspolder									
Wormer- en Jisperveld en Kalverpolder									
Polder Westzaan									
Ijperveld, Varkensland, Oostzanerveld & Twiske									
Polder Zeevang	begrenzingssoort	1000	1422-1637	1850	2830	3579	2897	?	Voldoet

\* +significante toename van <5% per jaar

? onzeker, geen betrouwbare trendindicatie mogelijk.

Bron © Netwerk Ecologische Monitoring (SOVON, RWS, CBS)

### Kolgans (niet-broedvogel): Polder Zeevang



Bron: © Netwerk Ecologische Monitoring (SOVON, RWS, CBS), [www.sovon.nl](http://www.sovon.nl)